

# SIN



SIN



DIFERENCIAS

 **Plena  
inclusión**  
Aragón

# diferencias

Número 30 - Julio de 2020



María Victoria Broto escribe sobre la alianza de la DGA con el sector de la discapacidad



Charlamos con el senador que ha promovido la legislación sobre accesibilidad cognitiva



Plena inclusión Aragón consigue el prestigioso distintivo 'Igualdad en la Empresa'



**Las entidades prestadoras de servicios de Plena inclusión Aragón relatan cómo les ha impactado la pandemia**

# Nuestra misión es

Contribuir con apoyos y oportunidades, a que cada persona con discapacidad intelectual o del desarrollo y su familia puedan desarrollar su proyecto de calidad de vida, así como a promover su inclusión como ciudadana de pleno derecho en una sociedad justa y solidaria.

## Trabajamos para las Personas con Discapacidad Intelectual o del desarrollo

### Servicio de Promoción de la Autonomía personal:

- Actividades de la vida en el hogar
- Actividades de vida en la comunidad
- Actividades de aprendizaje a lo largo de la vida
- Actividades para el fomento del empleo
- Actividades para el fomento de la salud
- Actividades sociales
- Actividades de protección, defensa y de apoyo conductual

## Trabajamos para las Familias de personas con Discapacidad Intelectual

### Servicio de atención integral a familias:

- Información, orientación y asesoramiento
- Ayuda mutua y apoyo emocional
- Dinamización y Formación
- Respiro para facilitar la conciliación de la vida personal, familiar y laboral

## Trabajamos para nuestras entidades miembro

- Dinamización asociativa
- Calidad plena
- Transformación de servicios
- Comunicación
- Búsqueda de yacimientos de empleo
- Unidades de desarrollo sectorial
- Formación
- Programa de infraestructuras Regionales
- Proyecto de inversiones del 0,7% IRPF
- Apoyo en la gestión de FADDI

## Trabajamos para la sociedad

- Formación
- Voluntariado
- Responsabilidad social
- Comunicación
- Sensibilización



**Plena  
inclusión**  
Aragón



C/. Joaquina Zamora, 4 Bajos - 50018 ZARAGOZA  
Tel. 976 73 85 81 - Fax: 976 74 23 06  
[www.plenainclusionaragon.com](http://www.plenainclusionaragon.com)  
info@plenainclusionaragon.com



### Acompañando con calidad y calidez

En Plena inclusión Aragón estamos apoyando a las personas con discapacidad intelectual y/o del desarrollo, a sus familias y a nuestras entidades miembro desde el inicio de esta crisis sanitaria, ante las nuevas necesidades que han ido surgiendo.

Cabe destacar la enorme capacidad de resistencia de nuestras familias y su fortaleza aprendida para adaptarse a situaciones imprevistas. Pero el impacto que ha tenido la pandemia sobre ellas es evidente, pues se han visto saturadas por las necesidades de sus hijos. La infancia ha dejado de recibir atención temprana, clave para su desarrollo evolutivo. Y los colegios no han podido ofrecer alternativas por las dificultades de acceso a las tecnologías de nuestro colectivo.

Los sobrecostes familiares se han visto en muchos casos sobredimensionados por la pérdida del trabajo. Y en numerosos hogares se han vivido situaciones extremas por la pérdida de mayoría de los servicios, sobre todo en aquellos donde viven personas con grandes necesidades de apoyo.

Las residencias y viviendas son las que más están aguantando, con gran abnegación y falta de medios, la gestión de la enfermedad. Está siendo decisivo el excelente trabajo en red de entidades, profesionales, familias y voluntariado. Un reto que ha puesto a prueba nuestra capacidad de unión para salir adelante en momentos tan difíciles.

La admirable respuesta de las organizaciones de Plena Inclusión Aragón ha sido clave para evitar que el número de afectados no haya aumentado exponencialmente, así como la implicación de sus plantillas, mayoritariamente femeninas, que han luchado hasta la extenuación. A mi reconocimiento hacia ellas sumo mi admiración por todo el personal del sector social, que ha ofrecido un cuidado generoso, más allá de lo exigible.

Para las personas usuarias de los servicios sociales, la vida suele discurrir algo más cuesta arriba. Si además sumamos como compañero de viaje al covid-19, el resultado puede ser sumamente doloroso. Pero, desde la declaración del estado de alarma, el sector social ha demostrado lo esencial de su trabajo, acompañando con calidad y calidez a personas en situación de desventaja y vulnerabilidad. Cuando las consecuencias socioeconómicas de esta crisis comiencen a evidenciarse, su trabajo pasará de esencial a ser urgente y necesario.

Gracias por vuestra innegable labor, que me consta en muchos casos asumís como algo personal. Gracias por elegir el camino del apoyo mutuo para que nadie se quede atrás. Gracias por creer en una sociedad más justa y solidaria, porque de otra forma no sería sociedad.

**Santiago Villanueva**

*Presidente de Plena inclusión Aragón*

#### «Sin diferencias» Número 30 · Julio de 2020

##### Edita

Plena inclusión Aragón

##### Presidente

Santiago Villanueva Ginés

##### Gerente

Ramón Álvarez Rodrigo

##### Maquetación e Impresión

Centro Especial Empleo M. Montevedado

##### Redacción

Mario Gracia Cortés

##### Fotografías

Archivo PLENA INCLUSIÓN ARAGÓN

##### Publicidad

comunicacion@plenainclusionaragon.com

##### Pictogramas

Los símbolos pictográficos utilizados son propiedad de CATEDU (<http://catedu.es/arasaac/>) bajo licencia Creative Commons y han sido creados por Sergio Palao

##### Dep. Legal

Z-3410-05

##### Dirección

Joaquina Zamora, 4 - bajos

50018 Zaragoza

Teléfono 976 738 581

Fax 976 742 306

E-mail: [info@plenainclusionaragon.com](mailto:info@plenainclusionaragon.com)

##### Horario de atención al público

De Lunes a Viernes

Mañanas: de 8:00 a 15:00

Tardes: de 16:00 a 18:00 (excepto viernes)

#### 4. Firma invitada

- María Victoria Broto, consejera de Ciudadanía y Derechos Sociales del Gobierno de Aragón

#### 6. Actualidad

- Entrevista a Tomás Marcos, senador por Ciudadanos
- Plena inclusión Aragón recibe el distintivo 'Igualdad en la Empresa'

#### 9. El impacto del covid-19 en Plena inclusión Aragón y sus entidades

- Plena inclusión Aragón
- Los Pueyos
- Atadi
- Valentia
- Fundación José Luis Zazurca
- Fundación Ser Más
- Fundación Tutelar Luis de Azúa
- Fundación Cedes
- Amibil
- Adispaz
- Kairós
- Utrillo
- Adisciv
- Special Olympics Aragón

#### 23. Próximos eventos

- La Fundación Lacus Aragón celebra su X aniversario



# El virus, otro obstáculo en un camino de conquistas

La consejera de Ciudadanía y Derechos Sociales del Gobierno de Aragón, María Victoria Broto, destaca la alianza del Ejecutivo autonómico con Plena inclusión Aragón en la conquista de derechos de las personas con discapacidad intelectual, y ahora también en la lucha contra la pandemia

Hay experiencias inolvidables en nuestra vida, marcan nuestra trayectoria y afianzan nuestros valores. Siempre recordaremos, aquel lejano curso, en el que pioneros en los planes de integración escolarizamos en nuestro centro a una alumna con discapacidad intelectual. Un reto, un gran aprendizaje para el profesorado y el alumnado. Es un tema de conversación recurrente evocar aquellos años cuando nos encontramos. Nunca nos habíamos sentido tan útiles. La educación personalizada, los grupos flexibles, la realidad se imponía. Centro educativo ordinario, familia y centro de Educación Especial caminamos de la mano, demostrando que la coordinación hace posible la inclusión de todo el alumnado.

Algunos años después fui invitada, junto a otros compañeros, a un debate organizado por Plena inclusión Aragón. Habíamos preparado nuestra intervención pensando en un público formado por trabajadores y familias. No fue así, ante nosotros un grupo de personas con discapacidad intelectual escuchaba atentamente. En el largo e intenso turno de preguntas, lograron ponernos en apuros con la formulación de sus cuestiones. Planteaban sus preocupaciones y sus anhelos, de forma directa. Estábamos en 2015.

Tiempo después, tras la intensa campaña Mi Voto Cuenta, se logró la modificación de la LOREG (Ley Orgánica del Régimen Electoral General) y, con ella, la recuperación de su derecho al voto en 2019. La democracia española, por fin, incorporaba a todos los ciudadanos y ciudadanas y eso se traducía, como decía Plena inclusión en aquel momento, en que todos podían ya participar en algo que nos define como ciudadanos: votar.

Visitar un centro de Plena inclusión en cualquiera de sus modalidades es otra de las imágenes siempre inolvidables. Es la demostración de cómo todas las

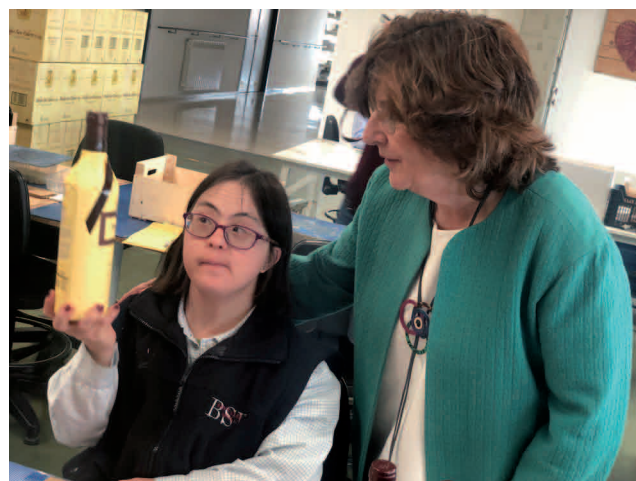


personas, con apoyo, pueden llevar a cabo su proyecto de vida. Nos encontramos con personas autónomas y felices capaces de superar los obstáculos. Es la comprobación de qué significa un Estado social y democrático de Derecho, como define nuestra Constitución. El esfuerzo por lograr el bienestar de todas las personas mide nuestra fibra moral y nuestro proyecto como sociedad.

Nuestra Ley de Servicios Sociales, aprobada en 2009, tras un largo proceso de participación, garantiza en el ámbito de la comunidad autónoma de Aragón el derecho universal de acceso a los servicios sociales como derecho de la ciudadanía, para promover el bienestar social en el conjunto de la población y contribuir al pleno desarrollo de las personas.



El 21 de marzo de 2019 se publicaba la Ley de derechos y garantías de las personas con discapacidad en Aragón, otro hito importante en materia legislativa. Publicada además en el BOA en lectura fácil, una medida pionera facilitadora de la comprensión por la que Plena inclusión Aragón siempre ha apostado. Nos encontramos con un marco jurídico adecuado para lograr avanzar en derechos de ciudadanía. No sería posible la aplicación de estos derechos sin contar con las entidades del tercer sector, con las que colabora el sistema público, con la finalidad de hacer realidad los objetivos planteados.



En realidad, está siendo duro, como en todos los sectores. Nuestra vida ha tenido que transformarse frente a la pandemia. El estado de alarma ha mantenido los servicios esenciales, pero ha supuesto el cierre de otros recursos. Las familias han debido reorganizarse sin contar con herramientas tan importantes en su día a día como los centros ocupacionales, los centros de día, los servicios de atención temprana o los centros especiales de empleo.

Los usuarios han vivido el déficit de atención que supone no contar con estos servicios. Los profesionales también han demostrado su vocación de servicio y entrega. Han estado donde se les ha necesitado, pese a todas las dificultades. Nunca se había podido comprobar lo que supone esta carencia. La legislación aragonesa ha tratado de adaptar la normativa del Estado y adaptarse a nuestra realidad, actuando siempre desde la prudencia y protegiendo la salud y la vida por encima de todo. Nunca pensamos que un virus podría poner en vilo nuestra vida, nuestros derechos, nuestras conquistas. Hemos comprobado nuestra fragilidad, la seguridad ha sido puesta en entredicho.

Deberemos reinventarnos, atender a las personas, cuidar y dar servicios a las familias en un escenario distinto, manteniendo las distancias, evitando el agrupamiento. No va ser fácil. El covid-19 nos ha hecho ver la importancia de los cuidados y valorar aquello que dábamos por supuesto.

Juntos saldremos si somos capaces de actuar con la responsabilidad que nos exige un problema sanitario de esta envergadura. Mientras la vacuna contra este virus no sea una realidad, toda la sociedad estamos obligados a actuar con la templanza y prudencia que la situación nos exige.

Estoy convencida de que Plena Inclusión Aragón será, también en esta ocasión, una gran aliada, porque su trayectoria así lo revela. En cada logro, en cada derecho conquistado, han demostrado que la resiliencia y la entereza están en su ADN, y esta pandemia ha vuelto a evidenciarlo.



Las diversas entidades que forman parte de Plena inclusión Aragón hacen posible que las personas con diversidad funcional puedan superar sus dificultades, diseñar y hacer realidad sus proyectos. Se trata de centros dispersos en nuestro territorio, que acercan a las familias los servicios más adecuados.

Hemos trabajado de la mano, con confianza y compromiso a lo largo de todos estos años. En este 2020, el covid-19 también ha actuado con violencia en este sector. Hemos debido anteponer la salud frente a todo, evitar los agrupamientos, controlar los contagios y reorganizar los centros residenciales. Ha sido duro.

## “El derecho a entender el mundo que les rodea les dará la oportunidad de ser ciudadanos de primera”

Fue el encargado de defender en el Senado la propuesta de Ciudadanos para que la ley de derechos de las personas con discapacidad incluya la dimensión cognitiva en la regulación de la accesibilidad universal



### Le vimos defender la reforma legal en el Senado con unos pictogramas en la mano. ¿Qué mensaje quiso lanzar?

Me parecía el día apropiado para hacer una referencia directa a las personas a las que iba dirigida la reforma de la ley, la del 2013 que regula los derechos de las personas con discapacidad y su inclusión social. Nuestra intención es introducir en la misma la cuestión de la accesibilidad cognitiva. Por eso enseñé los pictogramas de ARASAAC, y el texto para la defensa de la reforma estaba redactado en lectura fácil y validado por personas con discapacidad intelectual, para centrar el hecho de que la accesibilidad cognitiva se refiere al derecho de este colectivo a la comprensión, ya que muchas veces nos olvidamos de que es una parte fundamental de la accesibilidad universal y del diseño para todos. Lo que hice fue tratar de establecer una comunicación directa con ellas y con ellos, en caso de que vieran el pleno.

### ¿Cómo valora el resultado de la votación?

Estoy contento porque esta iniciativa del grupo de Ciudadanos se aprobó por unanimidad en el Senado.

Llegará a la comisión de políticas integrales de discapacidad del Congreso, y los grupos tendrán un plazo de aproximadamente un mes para presentar enmiendas. Solo hubo uno que anunció una enmienda, el socialista, porque no estaba de acuerdo con el plazo de aplicación de la ley, y creo que es porque ahora están gobernando y temen no poder cumplirlo. Y a partir de ahí volverá al Senado para ratificarla. Espero que esté aprobada para finales de año. Creo que el próximo 3 de diciembre, Día de las Personas con Discapacidad, tendremos mucho que celebrar.

### ¿Por qué era importante dar este paso?

Porque es una demanda de todo el tejido asociativo de la discapacidad, que venía repitiendo constantemente que, aunque la parte física y la sensorial están más asumidas, la dimensión cognitiva es la parte de la accesibilidad universal que está más olvidada, como si no existiese el derecho a comprender el entorno. Es verdad que es lectura fácil, pictogramas y métodos alternativos de comunicación, pero también hay que aplicar accesibilidad cognitiva al contexto: a las edificaciones, a los museos, a la explicación de un tratamiento médico, a los transportes,

a las señales de tráfico... Hay entornos muy agresivos para las personas con discapacidad intelectual. Una red de metro puede ser un laberinto para algunas de ellas, o los aeropuertos. Sin accesibilidad cognitiva, las personas con discapacidad intelectual o del desarrollo no conectan ni comunican, no están. Y si no están, no son ciudadanos libres e iguales y no pueden participar en la sociedad, no se les oye y no sabemos lo que piensan. Están invisibilizadas y no son ciudadanas de primera. Y ese es el reto de la accesibilidad cognitiva.

### ¿Cuáles son las prioridades de Ciudadanos respecto a los derechos de las personas con discapacidad?

Nosotros siempre luchamos en tres ámbitos fundamentales. El primero es la inclusión social, y todo lo que conlleva. Se trata de que la ciudadanía entienda que estamos en una sociedad diversa en la que para algunas personas hay barreras físicas y actitudinales. Ahí se puede actuar en muchos ámbitos: sanidad, educación, defensa de los derechos fundamentales... El segundo ámbito es la igualdad de oportunidades: no la habrá para las personas con discapacidad intelectual o del desarrollo sin no hay accesibilidad cognitiva. El tercer foco es la no discriminación. Si no hay accesibilidad cognitiva, estamos discriminando a este colectivo, porque no les estamos dejando ser ciudadanos libres, iguales y diversos. Por eso es tan importante para mi partido trabajar en esos tres ámbitos. Al final se trata del derecho a entender el mundo que les rodea. Y ese derecho es el puente que les va a dar la oportunidad de ser ciudadanos de primera. Lo hicimos con la esterilización forzosa, lo estamos haciendo con la accesibilidad cognitiva y estamos preparando otras tres reformas porque creemos que todavía hay un hueco para mejorar la vida y la dignidad de las personas con discapacidad, esto es, sus derechos de ciudadanía, para que puedan construir su vida como quieran y ser independientes.

### ¿En qué ámbitos debería aplicarse la accesibilidad cognitiva, en caso de salir adelante la ley?

En los espacios públicos, en los transportes, en las comunicaciones de todo tipo y en la vida cotidiana de las personas, también en el deporte y el ocio. Un ejemplo sería poder leer un folleto explicativo en las entidades públicas. Otro tema que está muy pendiente aún es que en las bibliotecas municipales no haya solamente un texto o dos en lectura fácil, sino que haya al menos un 50%.

### ¿Cómo se coordinará la aplicación de la ley?

Pedimos que se pongan en marcha un plan nacional de accesibilidad cognitiva, que serviría de referencia para identificar cuáles son los hitos y por dónde podemos incidir, y un centro de referencia, que hará investigación, no solo para aumentar la calidad de la accesibilidad cognitiva, sino también para recopilar las buenas prácticas que ya están en marcha en el estado español. Hay comunidades autónomas y entidades locales que están haciendo cosas muy interesantes. Y hay muchos profesionales del tercer sector que tam-

bién pueden contribuir a ese estudio, que sería el referente de lo que hay que hacer. No se trata de recentralizar ninguna competencia autonómica, como los servicios sociales, lo que importa es que los ciudadanos sean libres, diversos e iguales, allá donde vivan. El centro dependería de Derechos Sociales, pero tendría la suficiente cobertura y relación con otros ministerios, como para decir qué planes podemos aplicar en sanidad, educación, cultura o transportes, para que la accesibilidad cognitiva sea una realidad. El plan que proponemos tendría vigencia hasta 2025, y se renovaría cada cinco años, un umbral suficiente para saber qué está funcionando, y qué no. Todavía hay que repensar la accesibilidad cognitiva, porque es la faceta más desconocida y menos implementada de la accesibilidad.

### ¿Por qué España no garantiza la accesibilidad universal, tal y como le obliga la Convención Internacional sobre los Derechos de las Personas con Discapacidad de Naciones Unidas?

Para mí, este tema tiene dos lecturas. La aplicación de la convención por parte de las administraciones públicas tiene que empezar desde abajo, desde las entidades locales, que tienen que trabajar mucho la accesibilidad de cercanía, detectando y mapeando las necesidades que hay en sus pueblos o barrios. Esto tiene que elevarse luego a las comunidades autónomas, con compromisos para garantizar que al menos los servicios públicos son accesibles y comprensibles: parques, museos, transportes, colegios, hospitales... Y la segunda lectura es una crítica a todos los partidos políticos, sin excepción. Y es que la accesibilidad no está en su agenda, pero tiene que ser algo de lo que estemos convencidos, para que la defendamos con uñas y dientes, igual que hacemos con la sanidad, la educación o la seguridad nacional.

### ¿Qué papel deberían jugar las empresas y la ciudadanía?

Al final, las empresas y la ciudadanía son un reflejo de lo que nos interesa o no nos interesa en las cámaras de representación y las administraciones públicas. Hay empresas que ya están haciendo cosas maravillosas en este terreno. Pero también es verdad que otras no han entendido el valor de la diversidad en sus organizaciones. Tenemos mucho que recorrer, pero cada vez más ciudadanos sí que están entendiendo este valor. La clave está en la educación, y en convivir. Si no aplicamos la accesibilidad cognitiva, nos estamos perdiendo el valor de la convivencia con las personas con discapacidad intelectual, porque los estamos apartando. Pero si conseguimos que convivan con el resto de la ciudadanía, la sociedad entenderá el valor de la diversidad, porque es lo natural: cuando algo se empieza a conocer, se empieza a quererlo. Las empresas y la ciudadanía tienen que seguir transformándose hacia la tolerancia y el respeto a la diversidad, pero desde la política tenemos que poner los mimbres para que esto pase.

# La igualdad como estrategia organizativa

El Ministerio de Igualdad otorga a Plena inclusión Aragón el selecto distintivo 'Igualdad en la empresa'



Plena inclusión Aragón ya forma parte de la Red de entidades con distintivo 'Igualdad en la Empresa', más conocida como Red DIE. El Ministerio de Igualdad reconoce así la excelencia de la labor de esta asociación a favor de la igualdad de oportunidades entre mujeres y hombres en el ámbito laboral. La Red DIE es una iniciativa del Instituto de la Mujer para potenciar el intercambio de buenas prácticas y experiencias.

Plena inclusión Aragón comparte distinción este año con otras once instituciones, entidades sociales, como la ONCE o Cruz Roja, y grandes compañías como Telefónica o la Caixa. Desde el año 2010, 160 empresas y entidades, en las que trabajan casi unas 325.000 personas, ostentan este distintivo. Son muy diversas, de

distintos sectores de actividad y tamaño (el 40,5% son pymes), pero con un objetivo común: convertir la política de igualdad en una de las principales estrategias organizativas.

Aspectos como los protocolos para la selección de personal y a favor de la conciliación de la vida personal y profesional de Plena inclusión Aragón, que se encuentra inmersa en la aplicación del que ya es su segundo plan de igualdad, han sido claves en la concesión de este sello de calidad, que tiene una validez de tres años.

Asimismo, la asociación desarrolla acciones formativas sobre igualdad para su plantilla, y ha formado también a varias promociones de personas con discapacidad intelectual como promotoras de igualdad, labor que ejercen a través de charlas de sensibilización y coloquios en empresas, administraciones, centros educativos, entidades sociales o colegios profesionales. Y también fomenta la participación de las personas con discapacidad intelectual o del desarrollo en iniciativas y eventos a favor de la igualdad de género.

Otro de los méritos de Plena inclusión Aragón ha sido el de hacer accesible para el todo el mundo, al margen de sus capacidades cognitivas, toda la información acerca de sus políticas de igualdad, y sobre conceptos básicos para lograrla, explicados en lectura fácil.

La obtención del distintivo no hubiera sido posible sin el firme compromiso de la dirección con la aplicación efectiva de la igualdad entre hombres y mujeres en el funcionamiento diario de la organización, y en todas sus acciones internas y externas. "Este reconocimiento nos empuja a seguir trabajando en esta dirección para mantener este nivel y seguir mejorando día a día", afirma Ramón Álvarez, gerente de Plena inclusión Aragón.





## EL IMPACTO DEL COVID-19 EN EL SECTOR

# Nunca han cesado los apoyos

Plena inclusión Aragón ha atendido las necesidades de las personas usuarias y sus familias, y se ha coordinado con la Administración y sus entidades miembro, que en las páginas siguientes relatan cómo han vivido estos meses

Una de cada tres familias aragonesas de personas con discapacidad intelectual ha percibido un impacto alto de las consecuencias del covid-19 en el ámbito económico, laboral, de clima familiar y de conciliación, y más de la mitad en su estado emocional. Así se desprende de una encuesta realizada por Plena inclusión Aragón con el objetivo de satisfacer sus necesidades más prioritarias, como siempre ha tratado de hacer, también en lo más duro del confinamiento.

Días antes de la declaración del estado de alarma, la asociación ya había adaptado su actividad para prevenir la expansión del virus, suspendiendo todas las actividades grupales y reuniones presenciales. Poco después, sus entidades tuvieron que cerrar los centros de atención directa, con la aficción esto supuso para las personas usuarias y sus familias. La única excepción fueron las residencias, los recursos de la discapacidad donde más ha impactado la enfermedad, especialmente al principio, dada la carencia de materiales de prevención.

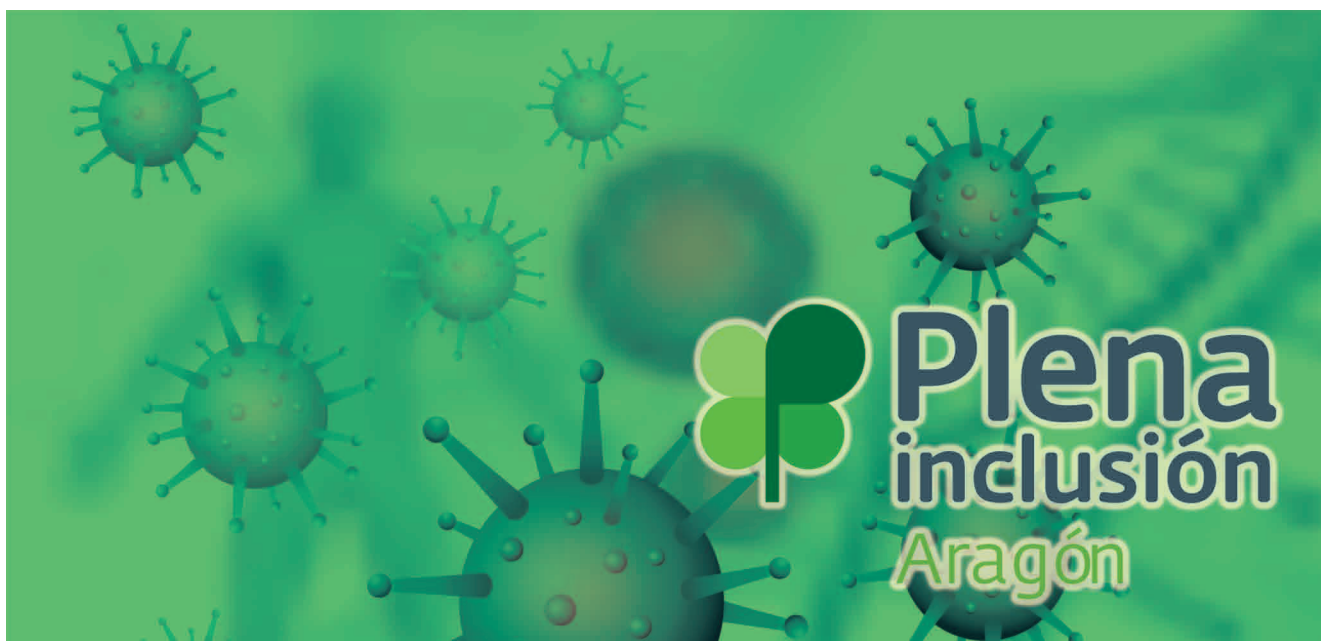
Pero Plena inclusión Aragón no cejó en su empeño, hasta que pudo conseguir equipos de protección individual para las personas trabajadoras de sus organizaciones. Pese a algunos casos positivos detectados de manera puntual, todas las residencias del grupo han superado con nota este lance.

En el primer momento, la asociación y sus entidades se pusieron al servicio de la Administración pública, colaboración que no ha cesado desde entonces, informando puntualmente de la evolución epidemiológica en todos los centros y servicios.

Ante la dificultad de muchas personas con discapacidad intelectual o del desarrollo para entender lo que estaba pasando y cómo protegerse, la adaptación de información a lectura fácil con pictogramas para hacer comprensible la enfermedad, cómo prevenirla y qué implicaba el estado de alarma, fue constante.

En ningún momento se dejó de apoyar a los usuarios y las familias, mediante seguimientos telefónicos y a través del servicio de canguros. Y, para hacer más llevadero el confinamiento, se programaron actividades semanales de ocio por videoconferencia. E incluso se llevó la cultura a las casas, en forma de libros adaptados a lectura fácil.

En las páginas siguientes, las entidades de Plena inclusión Aragón prestadoras de servicios relatan en primera persona cómo se ha vivido en cada una de ellas la pandemia, cómo les ha afectado y qué han hecho para sobreponerse y seguir cuidando a las personas con discapacidad intelectual y sus familias.



## LOS PUEYOS

# La gestión emocional de la cotidianidad

Las medidas de aislamiento en los centros han generado un fuerte impacto en el colectivo de la discapacidad intelectual



Pese al fin del estado de alarma, los centros de servicios sociales seguimos en confinamiento. Se habla de la crisis sanitaria y económica, pero todavía no nos hemos ocupado lo suficiente de una parte fundamental: el impacto emocional de esta pandemia, que ha marcado un antes y un después en nuestra actividad diaria. Todos hemos experimentado el estrés sobrevenido de la incertidumbre y, muy especialmente, las personas con discapacidad intelectual en residencias, con la dificultad de entender y gestionar la distancia con sus familias.

El cerebro humano se adapta a todas las circunstancias, pero en ocasiones tenemos que ayudarlo a responder adecuadamente mediante facilitadores para el aprendizaje de la percepción y el afrontamiento, que no vienen solos, y son más difíciles de llevar a la práctica en confinamiento.

Vivimos en una sociedad donde las normas dirigen nuestras acciones, pero, ¿y el sentido común? ¿Qué ocurre cuando la legislación no se adapta a las necesidades? Solo dejaremos de estar en esa línea cuando entendamos que la inclusión de las personas con discapacidad intelectual no solo se promueve con la palabra, no solo es un tema de programa electoral, sino que requiere de que todos aunemos esfuerzos.

Las personas con discapacidad intelectual pueden requerir de importantes apoyos en la gestión emocional de las situaciones cotidianas, y es ahí donde los centros especializados tenemos que trabajar, atendiendo al impacto del aislamiento por el covid-19, que ha generado problemas de conducta y, por tanto, mayor necesidad de recursos.

El modelo de atención de Los Pueyos se basa en cuidar con fundamento empírico, rigor y sentido común. En esta importante labor, cualificada y comprometida, la coordinación sociosanitaria no es sumar lo social y lo sanitario, sino relacionar variables, analizarlas, levantar hipótesis y aportar acciones que mejoren el bienestar y la calidad de vida de nuestro colectivo. Esto solo es posible mediante equipos transdisciplinarios e innovadores, cuyo reto sea aplicar los conocimientos de la conducta humana para crear un ambiente social fuerte, cohesionado, y eficiente.

Y aquí seguimos trabajando día a día, con compromiso, al servicio de la comunidad y, especialmente, de nuestras personas usuarias y sus familias. Una atención de calidad requiere de recursos, de formación y, sobre todo, de una estructura socioeconómica que garantice la sostenibilidad de la única red de atención a las personas con discapacidad intelectual en Aragón.

## ATADI

# Solidaridad en la provincia de Teruel

La organización ha recibido un aluvión de apoyos de empresas, instituciones y particulares para hacer frente a la crisis sanitaria



La crisis del covid-19 supuso un vuelco para Atadi, que ha tenido que adaptar sus servicios constantemente a lo largo de estos meses para seguir apoyando a sus usuarios y familias. Pero todas las dificultades pudieron solventarse gracias en parte a la solidaridad. "Deseamos agradecer las donaciones de material y el enorme apoyo recibido por parte de empresas, asociaciones, particulares y entidades públicas", afirma Ramón Royo, gerente de la entidad. Gracias a su colaboración se han conseguido equipos de protección individual, dispositivos tecnológicos para realizar videollamadas y otros artículos, como prensa o alimentos.

Las empresas y asociaciones que han colaborado con Atadi son CaixaBank, Fundación la Caixa, Embou, Cáritas, Espuña, Draxton, Peluquería Unisex Eva, Carnicería Santi Edo, Centro de Estética Sylvia Jarque, Lidl Teruel, FAB Teruel, Verde Teruel, Cadena 100, Centro de Estética Aroann, Tejidos M<sup>a</sup> Ángeles Robres, Jamones Hermanos Vivas, Lacasa S.A., Asociación Turolense de Productores de Leche y Quesos, Panadería Domingo y Cristina de Villastar, Pastelería Moncayo de Andorra, Dulcisa, Grupo de Cooperativistas de Mora Industrial, Puntadicas, la Asociación de Mujeres de Villarquemado y la Asociación contra el Cáncer de Calamocha.

Atadi también ha obtenido el apoyo de organismos como el IASS, Frena La Curva, Comarca Gúdar-Javalambre, los ayuntamientos de Alcañiz, Alcorisa, Andorra, Cantavieja, Monreal del Campo, Mora de Rubielos, Orihuela del Tremedal, Teruel, Utrillas y Valderrobres, el retén forestal de Cantavieja, el centro de salud de Andorra y la residencia de mayores de Albaracín. Plena inclusión Aragón ha ofrecido material, información y soporte, en este periodo tan confuso.

Además, es imposible enumerar a todas las personas que, de forma particular, han ayudado cosiendo mascarillas o donando material. "En momentos complicados somos testigos de la gran solidaridad de los turolenses y se lo agradecemos de corazón", afirma Royo. "También ha sido de gran ayuda la cesión de locales municipales por parte de los ayuntamientos de Teruel y Cantavieja para que los residentes de Atadi pudieran practicar deporte y sobrellevar mejor el confinamiento", apunta.

La junta directiva de Atadi desea reconocer la dedicación mostrada por los trabajadores de la entidad durante estos meses tan complicados: "Todas estas personas realizan un trabajo imprescindible, cuyo valor debe ser reconocido".

## VALENTIA

# Calor humano, la mejor prevención

Cuatro profesionales de distintos centros relatan cómo una situación extrema ha hecho más fuertes a los equipos



El personal de atención directa de Valentia se ha convertido durante la emergencia sanitaria en el pilar fundamental para sus residentes con discapacidad intelectual. Y el esfuerzo ha merecido la pena, como señala Laura Díaz, responsable del turno de fin de semana en el centro Ignacio Claver de Martillué (Jaca). "Esta crisis nos ha sacado la parte más humana, y ha roto cualquier barrera: usuarios y trabajadores hemos pasado los mismos miedos y las mismas inquietudes". Han sido las personas que viven en los centros "las que nos han dado la energía", explica Laura. "Ha sido un proceso de aprendizaje en todos los sentidos, y un reto importantísimo para poder gestionar a nivel emocional".

Desde el primer momento, en todos los centros de Valentia se implantaron las medidas de prevención necesarias. "Lo primero que hicimos fue explicarles a los usuarios cuál era la situación", explica Vanesa Castán, cuidadora del centro Manuel Artero de Huesca. Pero no fue fácil. "Al inicio, lo que más costó fue implantar el distanciamiento físico", explica. "Después de tantos años juntos y tan acostumbrados a los gestos cariñosos... Tuvíamos que practicar mucho el saludo del codo", recuerda.

Y aunque "al principio todos estábamos un poco desconcertados; incluidos los usuarios", reconoce Marta

Mur, cuidadora del centro Reina Sofía de Monzón, "para ellos fueron muy importantes las charlas que organizó el médico del centro de salud. Ahora están totalmente mentalizados sobre la necesidad de protegerse", cuenta. Desde el inicio, los centros implantaron jornadas intensivas de entre 14 y 15 horas para limitar el tránsito de personas cada día. "Al hacer jornadas más largas, hemos compartido momentos nuevos tanto con los usuarios como con el equipo de trabajo. Ha habido más cercanía, más diálogo...", relata Vanesa. Para ella, poder sentirse más próxima a los residentes ha sido "lo mejor del confinamiento".

Una cercanía que ha llegado también a los equipos de trabajo. En la mayoría de los centros, los miembros de cada turno se han mezclado. "Hemos descubierto a compañeros que casi no conocíamos", confiesa Andrea Ginestra, fisioterapeuta del Centro Joaquín Costa de Barbastro. "Además, la tensión de cumplir con todas las normas para evitar cualquier riesgo, nos ha unido mucho", agrega. "Me he dado cuenta del equipazo que hay en Martillué", apostilla Laura.

La profesionalidad de los equipos, unida al calor humano que han proporcionado a los usuarios, ha sido la mejor receta para la prevención de los contagios.

## FUNDACIÓN JOSÉ LUIS ZAZURCA

# No, no hemos estado solos

Así han vivido los trabajadores, usuarios y familias de la Fundación José Luis Zazurca el confinamiento



Desde que se declaró el estado de alarma en España han cambiado nuestras vidas, nuestra forma de hacer la compra o saludarnos, y, cómo no, nuestra manera de trabajar en la Fundación José Luis Zazurca. Nuestro mayor objetivo ha sido aliviar la estancia de nuestros residentes, que han pasado con nosotros la cuarentena, y la de nuestros usuarios del centro ocupacional o el de día, que se han tenido que quedar confinados en sus casas.

En este periodo, nuestra labor ha girado en torno a un servicio integral de información para dar respuesta a todas las demandas de las familias. También hemos potenciado la formación online, haciendo llegar a nuestros usuarios todo tipo de materiales y enlaces para la realización de actividades. Y hemos puesto en marcha una 'maleta formativa' para tratar de hacer frente a la brecha digital que viven algunas familias.

Uno de los mayores retos ha sido acortar distancias mientras debíamos permanecer lejos de nuestros familiares y seres queridos. No solo hemos hecho un mayor uso de nuestras redes sociales, también hemos organizado llamadas y video llamadas de seguimiento con las familias de nuestros usuarios de residencia.

También se ha fomentado la correspondencia, no solo entre usuarios de los servicios de la fundación,

sino con un grupo de estudiantes voluntarios del instituto de Valdespartera, con los que se ha llevado a cabo un original intercambio postal para saber cómo estaban viviendo el confinamiento.

Juntos hemos vivido los aplausos de las 20.00 horas al personal sanitario. Hemos disfrutado de desayunos y almuerzos sorpresa que nos han hecho llegar de manera solidaria. Hemos confeccionado mascarillas de colores, hemos pintado arcoíris y cantado el 'Resistiré' por la ventana. También hemos celebrado los cumpleaños de algunos usuarios en la distancia.

Porque no, a pesar de todo, no hemos estado solos. Muchas personas cercanas como Jaime Gros, presidente de la fundación, Santiago Villanueva, presidente de Plena inclusión Aragón, o Joaquín Santos, gerente del IASS, nos han hecho llegar palabras y mensajes de ánimo. También deportistas, artistas y muchas personas conocidas nos han hecho llegar vídeos de ánimo. Todos ellos permanecen colgados en nuestras redes, a modo de recuerdo, a modo de abrazo digital. Una colección de palabras que nos han llegado directas al corazón. De nuevo, gracias por acompañarnos en la distancia.



## FUNDACIÓN SER MÁS

# El ocio inclusivo no se detuvo

El equipo tuvo que reinventarse para que usuarios y familias siguieran disfrutando de su tiempo libre durante la cuarentena

La Fundación Ser Más es una entidad inclusiva, creada por Plena inclusión Aragón, pero abierta a otros colectivos. Proporciona a las personas usuarias y sus familias formación no reglada y actividades de ocio alternativo, que les ayudan a crear nuevos círculos de amistades y cubren de una forma responsable su tiempo libre. El disfrute de las opciones lúdicas y culturales que ofrece la ciudad, incluso en el caso de las personas con más necesidades de apoyo, consigue que sus momentos de ocio no sean un tiempo perdido ni aburrido.

La entidad ofrece talleres con los que se trabajan distintas dimensiones de persona, desde la mejora de las habilidades personales y el conocimiento de la ciudad y sus servicios, con el taller Activa Tu Mente, hasta la mejora de la movilidad y los hábitos saludables, a través de la práctica deportiva.

El carácter abierto de la Fundación Ser Más se refleja en su funcionamiento, pues en su ADN está la colaboración voluntaria con otras entidades ciudadanas en el desarrollo de actividades en la ciudad de Zaragoza, como las carreras populares que organizan los Bomberos o la del Roscón, de la Asociación Os Andarines d´ Aragón. Esta apertura a la comunidad da visibilidad a las capacidades de personas con discapaci-

dad intelectual, y a todo lo que este colectivo tiene que aportar para alcanzar una sociedad más justa y solidaria.

Con la llegada del confinamiento obligatorio por la pandemia, en la Fundación Ser Más "fuimos conscientes de que no podíamos permitirnos abandonar las actividades, ya que la rutina es importantísima en nuestro trabajo día a día", explica Beatriz Poderoso, integradora social de la entidad.

El equipo se puso enseguida manos a la obra para elaborar una programación online que ha evitado el cese de la actividad. "Hemos trabajado mediante grupos de WhatsApp y videollamadas, que nos hacían sentirnos cerca los unos de los otros", detalla Poderoso. Tutorías individualizadas con los usuarios y sus familias, talleres de manualidades o cocina, lectura, concursos de dibujo o tapas, bailes y deportes han llenado esas horas de conexión virtual.

"La participación ha sido muy buena y esta metodología ha sido de gran ayuda para despejar la mente y mantenernos activas en estos días tan extraños y complicados para todas. Queremos transmitir nuestra gratitud hacia todas las personas que lo han hecho posible", agradece Beatriz.



## FUNDACIÓN TUTELAR LUIS DE AZÚA

# Voluntarios y despedidas en la distancia

El caso de Miguel, fallecido de covid-19, y el de su voluntaria, Mari Carmen, ejemplifica lo vivido en las fundaciones tutelares



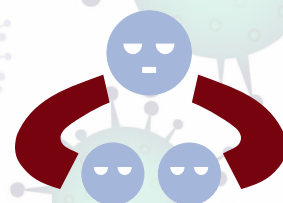
La situación generada por la crisis del covid-19 nos ha pillado de improviso a todos. Dejamos de abrazar a nuestros amigos y seres queridos y de tomar deliciosos cafés en nuestras terrazas favoritas. En el caso de las fundaciones tutelares, que acompañamos a personas con discapacidad intelectual o del desarrollo en sus proyectos de vida, y en concreto de la nuestra, la Fundación Tutelar Aragonesa Luis de Azúa, el choque personal, emocional y organizacional no ha sido para menos. Hemos tenido que cancelar actividades de ocio, visitas programadas, seguimientos personalizados y rutinarios, reuniones de voluntariado... Y hemos tenido que focalizar toda nuestra atención en la salud de todas aquellas personas que apoyamos, y en au-

mentar al 200% la comunicación e interacción. Como diría la expresión... ¡Al pie del cañón!

Miguel, persona de 72 años de edad apoyada por la fundación, contrajo el covid-19 en la residencia donde vivía y, tras una semana con sintomatología controlada en dicho centro, tuvo que ser ingresado de urgencia y finalmente falleció.

Cuando le preguntamos a Mari Carmen, su voluntaria tutelar desde hacía 25 años, qué destacaría de la forma de ser de Miguel, y de cómo le ha apoyado con el paso de los años en su proyecto de vida, comenta que, "cuando empezamos esta andadura del voluntariado tutelar, fue de lo más fácil, solo tuve que presentarle a mi familia y hacerle partícipe de salidas, paseos y juegos. Era una persona muy agradecida, nunca se quejaba y todo le parecía bien. Tenía una sonrisa pícaro y unos ojos muy alegres. En los últimos años fue sufriendo un gran deterioro, perdió la movilidad y tenía muy poca comunicación verbal. Sin embargo, su sonrisa de gratitud y su alegría por compartir un rato siempre estuvo presente. Ya no podíamos dar tantos paseos ni comer ese bocata de calamares con una cerveza que tanto le gustaba, pero sí tomar un cafecito y compartir esos recuerdos y esas canciones que a él siempre le gustaban."

Miguel se ha marchado en una situación muy complicada, sin poder despedirnos de él, algo que Mari Carmen relata con mucho dolor. "Miguel había sido hospitalizado en varias ocasiones, en estado grave, su salud era delicada, pero siempre he podido estar cerca y reconfortarle con cariño. Él siempre respondía con una sonrisa y una mirada tierna. Sin embargo, ahora, sin poder estar con él, sin darle ese ánimo, sin darle la mano para que sienta que estás cerca... Es muy duro".



FUNDACIÓN TUTELAR ARAGONESA  
LUIS DE AZÚA

## FUNDACIÓN CEDES

# Un ejemplo de superación en tiempos de pandemia

La entidad, referente en innovación y trabajo colaborativo, ha hecho un frente común para atender necesidades, ampliar recursos y adaptar servicios online



En la Fundación Cedes, una entidad modelo en impulsar proyectos colaborativos, en trabajar transversalmente con todos sus servicios y en poner a las personas en el centro de toda acción, las medidas de distanciamiento social por la pandemia son el escenario más antagónico a su esencia. Pero plantilla, familias y personas usuarias han hecho un frente común para superarse una vez más por encima de toda expectativa.

Desde el cierre por el estado de alarma, la dirección y profesionales habilitaron de forma inmediata dispositivos de atención permanente para las familias, de asesoramiento, apoyo emocional, banco de materiales e incluso asistencia domiciliaria cuando se ha precisado. Todos sus canales de comunicación en redes sociales y telemáticos se reforzaron y se creó la web-blog Cedes informa, en la que se han volcado multitud de recursos de estimulación, aprendizaje y ocio, creados de forma extraordinaria por el equipo multidisciplinar de Cedes.

De acuerdo a las medidas vigentes, la actividad seguirá siendo no presencial en el centro educativo hasta septiembre, mientras que el centro ocupacional y el de día se pudieron reabrir ya a finales de junio, con una adaptación total de aforos, controles, separación de espacios y habilitación de materiales de uso individual. En la residencia, la atención presencial ha sido permanente, adaptada a las circunstancias.

En la fundación destacan “la magnífica labor de todos los y las profesionales, tanto los que estaban en el centro, como los que trabajaban desde casa”. Ahora el reto es avanzar en la atención personalizada online. En esta línea, Cedes ya está desarrollando webinars de formación específica para profesionales, usuarios y entorno familiar.

Las familias siempre han sido una parte esencial en la vida de la fundación y, durante la pandemia, “se han convertido en imprescindibles. Sin ellas no se hubiera podido realizar el trabajo”. La entidad hace también mención especial de los apoyos recibidos por parte de empresas, entidades y particulares.

El impacto del covid-19 ha sido un reto. “Tenemos muchas ganas de retomar nuestra rica actividad habitual, pero ahora la salud es el imperativo mayor”. Con todo, “esta crisis nos va a servir para acelerar nuestra búsqueda de nuevos servicios, maneras de atender a las personas con discapacidad intelectual y apoyos tecnológicos”.

Seguir afrontando este reto requiere de un gran esfuerzo y muchos recursos, para los que se espera contar con apoyos institucionales.



## AMIBIL

# Los días en que todo cambió

Lucrecia Jurado, gerente de la asociación bilbilitana, firma estas reflexiones para una época de crisis

En unos días todo nos cambió. Se nos venía encima algo que no alcanzábamos a entender. Veíamos cómo se nos arrebatava el contacto físico y nos preguntábamos cómo podríamos hacer nuestro trabajo sin él. Cerrábamos nuestra residencia al exterior. Se suspendían las actividades en el centro día, pero también el principio pedagógico que caracteriza la metodología de trabajo de Amibil: participar y disfrutar en la comunidad, con la comunidad.

Los trabajadores, con la emoción y la tensión elevadas, no sabíamos a qué nos enfrentábamos. Llegaban más y más instrucciones para transformar nuestra residencia en un centro hospitalario, y a nuestros profesionales del ámbito social en sanitarios de primera línea. Nos preocupaba, y nos sigue preocupando, cómo podíamos llegar a aislar, en caso necesario, a personas con dificultades severas y, especialmente, con grandes problemas de conducta.

Este virus nos ha enseñado que somos frágiles, que las personas nos necesitamos para existir y que debemos permanecer unidas, como hemos hecho las entidades Plena Inclusión. Nos hemos apoyado unas a otras, en lo emocional y en lo material, en estos difíciles momentos, para disponer del equipamiento necesario para nuestra seguridad y la de nuestros residentes, así como para trasladar nuestras necesidades a las administraciones y a los medios de comunicación.

Hemos de elevar la voz para ser visibles y para no dar ni un paso atrás en los derechos reconocidos a las personas con discapacidad intelectual. Somos entidades que hemos crecido en recursos y en capacidad de gestión, pero no debemos olvidar que, en lo que más tenemos que seguir creciendo, es en el respeto hacia nuestra misión: la de mejorar la vida de este colectivo y sus familias.

Solo nuestros antecesores pueden explicarnos de dónde venimos y las grandes dificultades por las que pasaron esas familias para conseguir todo lo que hoy disfrutamos. Algunos ya no podrán hacerlo, pues parte de ellos forman parte del colectivo más castigado por esta pandemia. Desde aquí nuestro más sentido pésame a sus familias y un emocionado agradecimiento. Se lo debemos ahora más que nunca.

Esta situación nos brinda la ocasión de pararnos a reflexionar hacia dónde nos dirigimos. Hagamos de esta crisis una oportunidad para replantearnos nuestros valores y construir un sistema más sostenible. Junto a la reconstrucción económica de nuestro país, habrá que acometer una reconstrucción social de la que la inclusión forme parte.



Usuarios de Amibil dan las gracias por la ayuda recibida durante la pandemia.

## ADISPAZ

# Una desescalada segura

Se ha planificado el regreso primando la seguridad, pero también las prioridades de las personas usuarias y sus familias



Adispaz ha puesto todo de su parte para que las personas con discapacidad intelectual y sus familias afrontaran la crisis del covid-19 de la mejor manera posible. Desde que empezó el estado de alarma, la dirección de la entidad realizó un seguimiento diario de las personas usuarias de los centros de día y ocupacional, que tuvieron que permanecer en sus domicilios. En la residencia, continuó la labor diaria para que los residentes mantuvieran sus rutinas y se les prestaron los apoyos necesarios para preservar su salud y sus momentos de ocio.

Pasada esa fase, toda la plantilla ha participado en la planificación de una desescalada segura, elaborando un plan de contingencia y uno de tránsito, con el objetivo de atender las necesidades demandadas por las familias.

La adopción previa de medidas sanitarias, de protección y de apoyo centradas en las personas y en sus familias ha permitido ir reabriendo aquellos servicios que hubieron de cerrar. Pero, hasta que esto ha sido posible, se han escuchado las prioridades y las demandas de cada persona usuaria y su familia, y se ha elaborado un plan individualizado para que cada uno pudiera realizar actividades, tanto en casa como en el exterior, en la comunidad, con el apoyo de los profesionales de Adispaz.

Una vez entrados en la nueva normalidad, los usuarios han ido regresando a los servicios de centro de día y ocupacional, que han establecido nuevos protocolos de seguridad. A su vez se ha seguido atendiendo, con las actividades en el domicilio y en la comunidad, a quienes han optado por permanecer en sus casas.

Desde la prudencia, y primando la seguridad, se ha minimizado el riesgo de contagio. Ahora, toca conjugar esta nueva realidad con el trabajo de Adispaz a favor del bienestar y los derechos de ciudadanía de las personas con discapacidad intelectual y sus familias.



## KAIRÓS

# Confinados, pero centrados en la persona

Una situación inédita ha requerido de soluciones innovadoras para atender las necesidades de las personas usuarias

El covid-19 ha sido para Kairós sinónimo de reto, innovación, cooperación, coordinación, imaginación, comunicación, equipo y cercanía. Hemos procurado, durante todo momento y pese a las circunstancias, realizar una planificación centrada en la persona.

Durante el confinamiento, hemos mantenido una intensa atención directa e individualizada con las personas usuarias de los centros ocupacionales y de día. Llamadas telefónicas, mensajes, correos electrónicos y video reuniones grupales han servido para responder a sus demandas emocionales: agresividad surgida por la situación, tristeza por no poder ver a sus compañeros, soledad, angustia por la enfermedad de un familiar o falta de entendimiento de numerosas situaciones nuevas (uso de mascarilla, desinfectante, guantes, distancia social...).

También hemos hecho un seguimiento diario de la persona, en algunos casos, hasta tres veces al día, y los fines de semana.

Se han realizado actividades formativas. Para ello, se han organizado cinco grupos de trabajo, según nivel académico y cognitivo, con un seguimiento diario de la programación propuesta. Y se han elaborado materiales individualizados. Igualmente, hemos planteado actividades lúdicas: retos, concursos, talleres... Todo este trabajo se ha realizado de manera conjunta con las personas residentes en las viviendas tuteladas. Un papel muy importante han tenido los y las educadoras, que no han dejado pasar un solo día sin proporcionarles, presencialmente, la atención que necesitaban, motivándoles a participar en las actividades planteadas, y proponiendo otras nuevas.

Al estar todo el tiempo en las viviendas, los problemas surgidos por la convivencia se han multiplicado,

y ha habido que realizar una intensa labor de mediación. Por otro lado, se han afianzado las relaciones personales y ha aumentado la amistad entre los residentes. Otro punto que ha habido que trabajar de manera intensa ha sido el respeto al confinamiento, para lograr que permanecieran en las viviendas.

Se han hecho los correspondientes acompañamientos terapéuticos y desde el departamento psicosocial se ha realizado una importante labor con las familias y las personas usuarias, ayudándoles a interpretar, comprender y asimilar esta realidad.

Facebook ha sido una herramienta importante para difundir, motivar, informar y crear unión entre usuarios, familias y profesionales. Se han creado grupos y perfiles específicos que actualmente se mantienen.

En definitiva, hemos estado abiertos las 24 horas.



## UTRILLO

# La vocación de ayudar venció al miedo

La entidad ha elaborado equipos de protección individual y se ha ocupado de la lavandería del centro covid de Casetas



El equipo de Utrillo daba las gracias a quienes luchaban contra el covid-19.

Con la incertidumbre de los primeros días de confinamiento, el equipo de Utrillo quisimos ser útiles. Diseñamos nuevos protocolos de intervención, hicimos seguimientos de los usuarios y sus familias que nos permitieron detectar sus necesidades y organizamos actividades en el hogar con las que contribuir a su bienestar emocional y compensar, al menos un rato al día, el bombardeo de malas noticias. Nadie miraba el reloj. El nivel de implicación superaba cualquier expectativa y así, apoyando a los demás, nos fuimos ayudando a nosotros mismos a vencer el miedo.

En esta vorágine de cambios, llegó la invitación de la asociación Estelar para unírnos al proyecto Nadie sin proteger. Hemos higienizado más de 25.000 mascarillas elaboradas por costureras solidarias. Y, gracias a quince voluntarios, de Utrillo han salido también pantallas, batas de plástico, gorros, batas de algodón...

Cuando parecía que podíamos relajarnos un poco, el centro covid de Casetas nos pidió hacernos cargo del área de lavandería. Rediseñamos los espacios, generamos nuevos protocolos de prevención y triplicamos los turnos de trabajo. Los primeros días de abril, el silencio invadía nuestras instalaciones cuando llegaba la ropa que había estado en contacto con el virus. Todo se movía a cámara lenta cuando había que manipular

la ropa, vestidos como astronautas. El olor a lejía y desinfectante no nos ha abandonado en tres meses.

Y volvió a aparecer el miedo. Sobre todo, cuando regresabas a casa, donde habías establecido un protocolo tan estricto como en la asociación para prevenir el posible contagio. Pero pronto empezó a pesar más la necesidad de apoyar a enfermos y cuidadores que el miedo.

Gracias a la confianza que depositaron en nosotros, recordaremos siempre momentos como la primera vez que una voluntaria empezó a escribir mensajes de ánimo en las bolsas de la ropa; los primeros arco iris que pegamos, dando ánimo al personal del centro covid, que después se transformaron en unos broches talismán; o la alegría, cuando cargábamos la furgoneta, sabiendo que un día más habíamos logrado sacar adelante el trabajo.

Hoy, instalados en esta nueva normalidad, nos quedan grandes recuerdos de una mala pesadilla. También nos sentimos agradecidos por permitirnos mostrar lo útiles que son las personas con discapacidad intelectual. Y queremos transmitir que, con espíritu positivo y ganas de luchar unidos, siempre habrá un futuro mejor para todos.

## ADISCIV

# Nuevas estrategias de intervención

La asociación de las Cinco Villas relata cómo el confinamiento dio paso a un nuevo escenario para la intervención social con las personas con discapacidad intelectual y sus familias

La semana del 9 al 14 de marzo de 2020 será difícil de olvidar para Adisciv, pues la pandemia supuso un antes y un después en su modo de trabajar. Con el estado de alarma, el 14 de marzo se ordenó el cierre de los centros de día y se restringieron las visitas a los recursos residenciales, pero la entidad ya se había adelantado la semana anterior.

Han sido días de nuevas estrategias de intervención, de seguimientos online y también físicos de los usuarios de atención de día, y de diversificación de recursos humanos. Actividad física u ocupacional por las mañanas, paseos terapéuticos controlados, miles de videollamadas y reuniones online, aprovisionamiento constante de EPIs, pero, sobre todo, vigilancia de la salud, han comportado y comportan el día a día de Adisciv.

El tiempo ha dado hasta para trabajar proyectos nuevos de tecnologías centradas en las personas, o para lanzar una nueva web de la entidad. Y también para hacer visitas, vestidos casi como astronautas, a los domicilios donde surgían problemas sociales.

Sin duda, la coordinación con la Comarca de las Cinco Villas ha sido un factor clave del éxito. Pero nada nuevo, pues la experiencia de años anteriores, en los que hubo que montar dispositivos de urgencia por in-

cenidios o inundaciones, ha servido de base para dar respuesta a esta nueva situación.

“La pandemia ha vuelto a poner de manifiesto que este colectivo no es lo suficiente visible para la clase política. Pero hemos demostrado que, sin ser recursos sanitarios, somos capaces de articular, con trabajo y dedicación, escenarios de intervención que llegan a parecerse a pequeñas clínicas”, reivindican desde Adisciv.

“Pretender hacer política para la discapacidad sin la discapacidad seguirá siendo un lastre para cualquier sociedad decente y medianamente avanzada. No se puede decretar el cierre de colegios un 12 de marzo y esperar dos días más para decretar el cierre de centros ocupacionales o de día. Los errores se reconocen y se tienen en cuenta para que no vuelvan a suceder”, agregan.

La previsión anticipada de las entidades de discapacidad intelectual en Aragón, pero sobre todo la determinación de las familias, evitaron peores escenarios. El próximo reto será diversificar y trabajar en recursos más pequeños e individualizados, algo que permiten las instalaciones de Adisciv, siempre que haya recursos públicos suficientes para ofrecer unas buenas ratios de personal especializado.



Personal y usuarios de residencia de Adisciv, durante el estado de alarma.

## SPECIAL OLYMPICS ARAGÓN

# Entrenando desde casa

Las redes sociales se convirtieron en aliadas de los entrenadores para que ni la cuarentena detuviese la actividad deportiva



Dos niños acompañan a su hermana con discapacidad en los entrenamientos desde casa.

En sus 28 años de historia, Special Olympics Aragón ha mantenido entrenamientos semanales de manera ininterrumpida. Hasta el pasado 12 de marzo, cuando la epidemia del coronavirus le obligó a suspender sus actividades. Sin embargo, que la entidad se sumase desde el principio a las recomendaciones de las autoridades con motivo del covid-19, no implicó que se quedase parada.

Conscientes de la necesidad de la actividad deportiva para el colectivo de las personas con discapacidad intelectual, desde los primeros días de confinamiento,

los entrenadores, todos ellos voluntarios, pusieron en marcha una campaña que las animaba a seguir activas en casa. Al principio lo hicieron compartiendo pequeños vídeos a través de WhatsApp, pero rápidamente organizaron diferentes actividades deportivas online a través del canal de YouTube de Special Olympics Aragón.

Los entrenadores se reunían de forma telemática cada siete días para planificar los entrenamientos semanales. De lunes a sábado ofrecían puntualmente, a las 18.30 horas, una sesión a través de la plataforma de *streaming*. Cada día tocaba una actividad distinta: los lunes, entrenamiento funcional; los martes, elasticidad; los miércoles, tonificación... Y así hasta el sábado, para terminar la semana al ritmo de los bailes latinos. Esta programación fue esencial para la salud de las personas con discapacidad intelectual, que deben evitar el sedentarismo, más si cabe todavía en una situación como la vivida durante la cuarentena. Por eso fue vital que pudieran, al menos, tener un momento al día de actividad física adaptada a sus capacidades.

Para muchas de ellas, interrumpir sus entrenamientos semanales supuso una alteración que les costó asumir. Por eso, encontrarse de nuevo con sus entrenadores, aunque fuera a través de la pantalla, les animó a estar activos y a aceptar que debían permanecer en casa. O en sus residencias, donde cada tarde se siguieron también con mucha atención los entrenamientos.



En la residencia de Amibil hicieron deporte con Special Olympics Aragón.

# Lacus Aragón celebra su 10º aniversario

La conmemoración culminará el 25 de septiembre con una cena benéfica en el Hotel Vinci Zaragoza Zentro



El pasado 27 de noviembre, la Fundación Lacus Aragón cumplió diez años de vida. A lo largo de este tiempo han sido numerosas las iniciativas que ha puesto en marcha para desarrollar el ideario fundacional de esta entidad, mediante su labor a favor de las personas con discapacidad intelectual u otras necesidades educativas específicas, sus familias y los profesionales que trabajan para ellas. La inclusión real es su esencia, y así lo viene aplicando a través de sus aulas itinerantes en colegios ordinarios, con sus proyectos de ocio inclusivo y con el resto de actividades formativas, promocionales y de convivencia que desarrolla.

Con su lema "un proyecto de vida para cada persona", esta entidad aragonesa tiene muy claro que la inclusión es un derecho humano que hay que defender por encima de todo, a pesar de que siguen manteniéndose en nuestra sociedad, de forma injustificada, muchos modelos segregadores asistencialistas, que atentan contra la Convención de las Personas con Discapacidad de la ONU del 2006. Estos ciudadanos, como todos nosotros, tienen derecho a desarrollar su proyecto vital propio, y la labor de la Fundación Lacus Aragón se centra en acompañarles en ese proceso, potenciando sus capacidades, que son muchas, y compensando las dificultades o carencias que puedan evidenciarse en su desarrollo.

Como momento culminante de este año de celebraciones, el Hotel Vinci Zaragoza Zentro acogerá el viernes, 25 de septiembre, la cena benéfica por el décimo aniversario de Lacus Aragón, en la que se recordará el trabajo de esta década y se entregarán

las Distinciones 2019 a la Asociación Somos Pera, a El Obrador de Ideas y a la Asociación de Empresarios de Pastelería de Zaragoza, la Distinción de Honor 10º Aniversario a la familia Flórez Troncoso y las Distinciones Especiales a las personas o entidades que les han ayudado en estos años.

Tras el momento protocolario, el colofón de esta fiesta serán tres horas de música en directo con Generación Pop. El objetivo, además de conseguir fondos para sus proyectos (recursos muy necesarios porque las subvenciones públicas que reciben no llegan ni al 20%) es celebrar este momento tan especial, como es una década de vida.

¡Animaos a participar! Está abierto a todo el mundo que desee pasar un buen rato colaborando por una buena causa.

Más información en [www.lacusaragon.org](http://www.lacusaragon.org).



**Cena Benéfica 10 Aniversario**  
Hotel Vincci Zaragoza Zentro, Coso 86.

**25 de septiembre de 2020, viernes.**

# Asociaciones y Fundaciones



# Plena inclusión Aragón

## ZARAGOZA (Capital)

### 1. AFADI DEL CAMP

Avenida Academia Gral. Militar, 53  
Tel. 976 524 333

### 2. AMPA. COLEGIO ALBORADA

Andador Pilar Cuartero Molinero, 1  
Tel. 976 510 520

### 3. ASIMAZ

Autonomía de Aragón, 6 5º F  
(CARTUJA BAJA)  
Tel. 976 500 931

### 4. FUNDACIÓN JOSÉ LUIS ZAZURCA

Martín Díez De Aux, 18  
(Urb. Montecanal)  
Tel. 976 566 049

### 5. FUNDACIÓN SER MÁS

Matías Pastor Sancho, 7-9 (Bajos)  
Tel. 976 506 072

### 6. FUNDACIÓN CARMEN

#### FDEZ. CÉSPEDES

San Cristóbal, 4 (Bº SAN GREGORIO)  
Tel. 976 515 121

### 7. AMPA. CEDES

San Cristóbal, 4 (Bº SAN GREGORIO)  
Tel. 976 515 121

### 8. ALIND ARAGÓN

Santa Isabel, 14-16, 1º D  
Tel. 976 200 478

### 9. ASOCIACIÓN UTRILLO

Mas de las Matas, 1  
Tel. 976 277 888

### 10. ASOCIACIÓN PROTECTORA BINET

Martín Díez De Aux, 18  
(Urb. Montecanal)  
Tel. 976 566 049

### 11. AMPA COLEGIO RINCÓN DE GOYA

Parque Primo de Rivera s/n  
Tel. 976 255 545

### 12. ASOC. SÍNDROME X FRÁGIL

Poeta León Felipe, 18 2º 1ª  
Tel. 976 525 573

### 13. FUNDACIÓN LUIS AZÚA

Plaza de los Sitios 10, 2º Dcha.  
Tel. 976 239 332

### 14. FRONTERAS ABIERTAS

Joan Sebastian Bach, 37, 4º A  
Tel. 976 356 611

### 15. AMPA C.E.E. JEAN PIAGET

Avda. Majas de Goya, 12  
Tel. 976 799 837

### 16. KAIRÓS

Calle el Globo, 14, 50015 Zaragoza  
Tel. 976 279 175

### 17. SPECIAL OLYMPICS ARAGÓN

C/ de Barcelona, 31  
Tel. 976 557 399

### 18. ARAPRODE

San Vicente de Paul 26  
Tel. 695 582 915

### 19. TEADIR ARAGÓN

C/ Pamplona Escudero, 14  
Tel. 616 243 345

### 20. FUNDACIÓN LACUS ARAGÓN

Paseo María Agustín 4 (Edificio Ebrosa),  
Oficina 10  
Tel. 655 405 394

## ZARAGOZA (Provincia)

### 21. ADISPAZ

Carrera Ricla, 22  
(LA ALMUNIA DE DOÑA GODINA)  
Tel. 976 813 066

### 22. AMIBIL

José de Nebra, 6 (CALATAYUD)  
Tel. 976 886 624

### 23. ASOCIACIÓN DE MINUSVÁLIDOS

#### «ARTIGA»

Paradero, 1 (MALLÉN)  
Tel. 976 858 513

### 24. ASOCIACIÓN PADRES «ULTREYA» DEL COLEGIO LOS PUEYOS

Paso, 250 (VILLAMAYOR)  
Tel. 976 570 244

### 25. FUNDACIÓN LOS PUEYOS

Paso, 250 (VILLAMAYOR)  
Tel. 976 570 244

### 26. ADISCIV

Avda Cosculluela 32 – 34 – 36  
(EJEA DE LOS CABALLEROS)  
Tel. 976 663 015

### 27. FUNDACIÓN CASTILLO DE LISCAR

La Paz, 3 (CASTILISCAR)  
Tel. 976 671 172

### 28. ASOCIACIÓN CORDIAL.

C/ Paso 250 (VILLAMAYOR)  
Tel. 679 52 04 13

## HUESCA

### 1. VALENTIA

Travesía Ballesteros, 10  
Tel. 974 212 481

## TERUEL

### 1. ALBADA

Avenida Bartolomé  
Esteban, s/n (ALCAÑIZ)  
Tel. 978 832 559

### 2. PUERTA DEL MEDITERRÁNEO

Compañía, 30 (MORA DE RUBIELOS)  
Tel. 978 800 478

### 3. ADIPCMÍ

Pol. Santa Bárbara, Parcela 1 - 5 (UTRILLAS)  
Tel. 978 757 312

### 4. ANGEL CUSTODIO

Nicanor Villalta, s/n  
Pol. Fuenfresca (TERUEL)  
Tel. 978 610 003

### 5. AMPA ARBOLEDA

Ciudad Escolar, s/n (TERUEL)  
Tel. 978 602 820

### 6. EL JILOCA

María Moliner, 3  
(MONREAL DEL CAMPO)  
Tel. 978 863 729

### 7. FUNDACIÓN KALATHOS

Miguel de Cervantes, s/n  
(ALCORISA)  
Tel. 978 883 276

### 8. KALATHOS

Miguel de Cervantes, s/n  
(ALCORISA)  
Tel. 978 883 276

### 9. ATADI

Nicanor Villalta, s/n  
Pol. Fuenfresca (TERUEL)  
Tel. 978 610 003

### 10. ADIPA

Polígono La Umbría (ANDORRA)  
Tel. 978 843 972

### 11. AMPA. COLEGIO GLORIA FUERTES

San Isidro Labrador, 2 (ANDORRA)  
Tel. 978 842 652

Colabora

