

GUÍA RÁPIDA

PLAN DE IGUALDAD

2016 – 2018



1. ¿Para qué sirve esta guía?

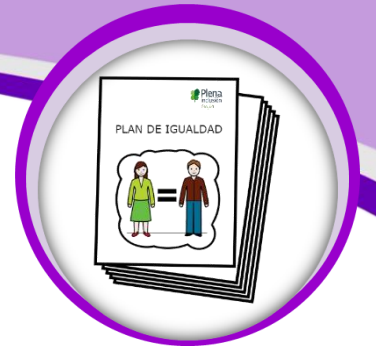


Esta guía sirve para **ayudar** a que las personas que trabajan en Plena inclusión Aragón conozcan el plan de igualdad.

Hemos hecho esta guía para que todas las trabajadoras y trabajadores **conozcan sus derechos** y **no discriminen** a otras personas en el trabajo.

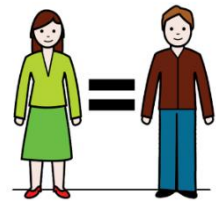
Discriminar significa tratar de forma distinta a una persona por motivos de sexo, religión, raza...

2. ¿Qué es un plan de igualdad?



Un **plan de igualdad** es un conjunto de medidas que hay que hacer en el trabajo para conseguir:

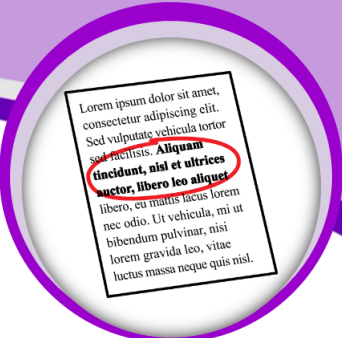
- Que los hombres y las mujeres tengan las **mismas oportunidades**.



- Que no haya **discriminación por razón de sexo**.

La discriminación por razón de sexo es tratar mal a una persona por ser mujer o por ser hombre.





Lorem ipsum dolor sit amet, consectetur adipiscing elit. Sed vulputate vehicula tortor sed facilisis. **Aliquam (tincidunt, nisi et ultrices) auctor, libero leo aliquet** libero, eu mattis faucibus lorem nec odio. Ut vehicula, mi ut bibendum pulvinar, nisi lorem gravida leo, vitae luctus massa neque quis nisi.

3. Ideas principales.

En **Plena inclusión Aragón** también tenemos un plan de igualdad.

Queremos que mujeres y hombres sean iguales.

❖ **La perspectiva de género.**

La perspectiva de género consiste en **conocer las diferencias que hay** entre las mujeres y los hombres.

El plan de igualdad quiere terminar con esas diferencias.

Quiere **conseguir la igualdad** entre hombres y mujeres.

❖ La participación y la colaboración.



Queremos que todas las personas que trabajan en Plena inclusión Aragón participen en este plan.

Las **ideas y propuestas** de las personas trabajadoras son muy importantes.

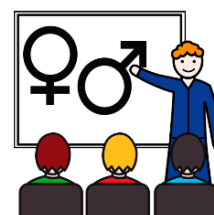
Ayudan a que el plan de igualdad sea mejor.

Para mejorar el plan, es importante:

- Conocer lo que necesitan las mujeres y los hombres que trabajan en Plena inclusión Aragón.
- Colaborar con otras entidades.
- Hacer que las personas con discapacidad participen y colaboren con Plena inclusión Aragón.

❖ La formación.

Es importante que las **personas que trabajan** en Plena inclusión Aragón reciban formación sobre:



- El plan de igualdad.
- Igualdad de oportunidades.

También es importante que **las personas con discapacidad intelectual** sepan cosas sobre igualdad de oportunidades.

- Hacemos **cursos, talleres y charlas** de para hablar sobre la igualdad de oportunidades.



4. Ejes de actuación.

Los **ejes de actuación** son los temas más importantes de un plan.

❖ **Liderazgo, políticas y estrategias.**

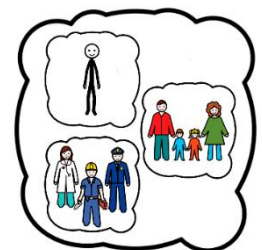


- Hacemos cursos de formación para las personas trabajadoras.
- Enseñamos a la sociedad las ideas que tiene Plena inclusión Aragón.
- Enseñamos los programas y los servicios que hacemos en Plena inclusión Aragón.

❖ **Personas.**

- Queremos contar con mujeres y hombres que tengan una **buena preparación.**
- Queremos que las personas hagan mejor su trabajo dándoles **formación.**
- Queremos que tengan buenas **condiciones de trabajo.**
- Queremos favorecer la **conciliación.**

La conciliación es hacer algún cambio en nuestro trabajo para poder hacer cosas importantes de nuestra vida personal o familiar.



❖ Procesos.



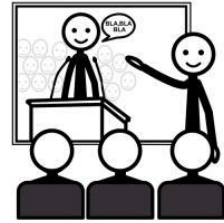
Para poder conocer las diferencias entre hombres y mujeres, es importante saber por separado datos sobre mujeres y datos sobre hombres.

Por ejemplo, de las personas que van a un taller, hay que decir el número de mujeres y el número de hombres.

Después podemos comparar toda la información y ver las diferencias.

Tenemos que **estudiar** cómo influye la igualdad de oportunidades en los servicios para poder mejorarlos.

❖ Relación con el entorno.



- Queremos **colaborar** con entidades y empresas que también trabajen por la igualdad de oportunidades.
- Queremos que todas las personas sepan lo que es la igualdad de oportunidades.
- También queremos que las personas con discapacidad intelectual sepan lo que es la igualdad de oportunidades.

❖ **Comunicación, imagen y lenguaje.**



- Debemos usar un **lenguaje no sexista**.

Es decir, un lenguaje que no discrimine ni a los hombres ni a las mujeres.

Por ejemplo, tenemos que decir: los hombres y las mujeres van a trabajar.

5. Herramientas.

- **Guía de un lenguaje no sexista e inclusivo.**
- **Protocolo contra la discriminación.**
- **Protocolo contra el acoso sexual y por razón de sexo.**
- **Plan de conciliación.**
- **Encuesta anual de clima laboral.**
- **Plan de desarrollo de competencias.**
- **Buzón de sugerencias.**
- **Colección de folletos en lectura fácil sobre las herramientas del plan de igualdad.**