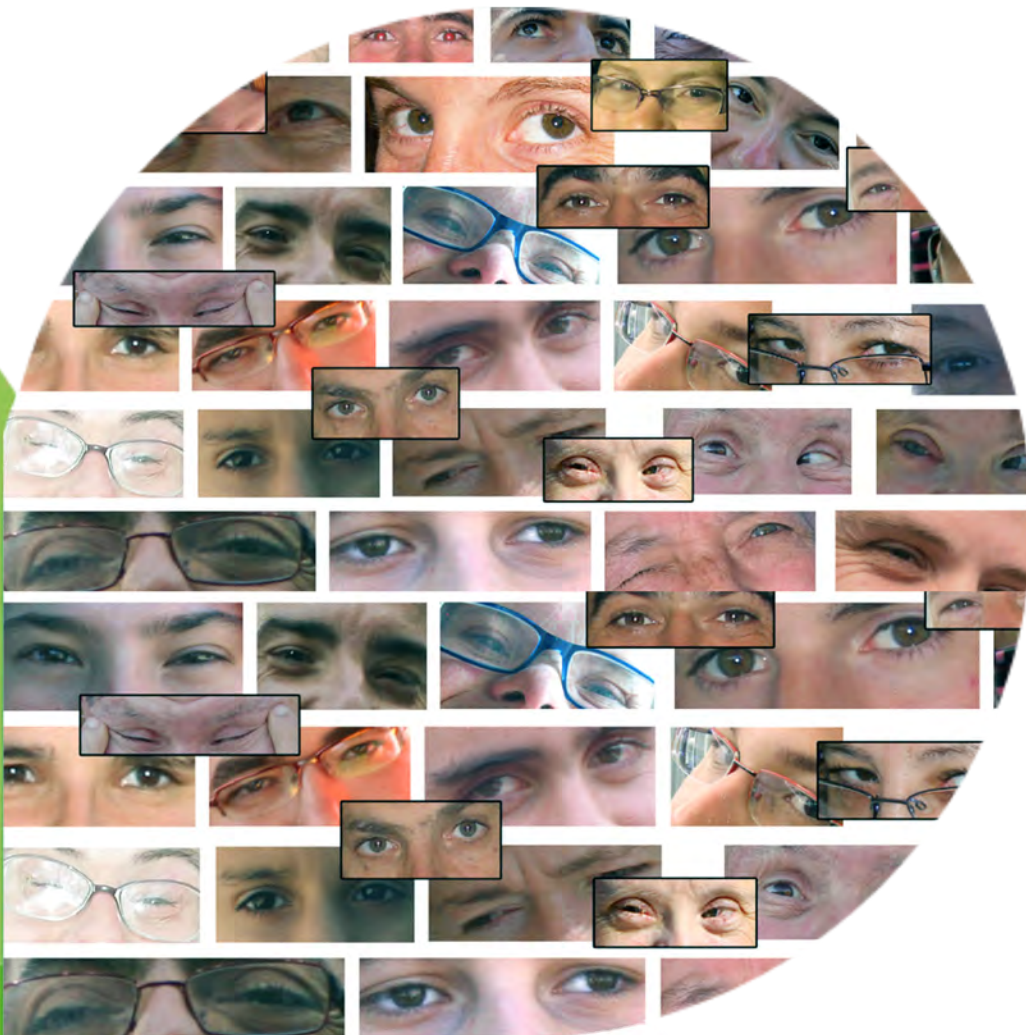


En 2015 Hemos hecho



Asociación Aragonesa de Entidades para
Personas con Discapacidad Intelectual o del Desarrollo



**Plena
inclusión**
Aragón

Pag. **5** Plena inclusión
ARAGON

Trabajamos para las personas
con discapacidad intelectual

Pag. **9**

Trabajamos para las
familias

Pag. **22**

Trabajamos para los
profesionales

Pag. **24**

Trabajamos para la Sociedad

Pag. **25**

Calidad y Sinergias

Pag. **32**

SOMOS...

Plena inclusión Aragón, es la Asociación Aragonesa de Entidades para Personas con Discapacidad Intelectual o del Desarrollo y sus Familias. Es una institución sin ánimo de lucro nacida en 1990 y declarada de utilidad pública, que agrupa a la mayoría de las organizaciones que trabajan por y para las personas con discapacidad intelectual o del desarrollo y sus familias en Aragón.

Nuestra misión es "Liderar, representar, vertebrar y coordinar, con las entidades que la integran, en el marco del proyecto común, procesos internos y externos para crear condiciones organizativas y sociales que permitan a dichas entidades materializar, mediante apoyos y oportunidades a cada persona con discapacidad intelectual y a su familia y con acciones de transformación social, la misión del Movimiento Asociativo Plena inclusión en el ámbito de Aragón"

Nuestros objetivos son: **Objetivos**

- ♣ Impulsar y potenciar los objetivos y las actividades de las entidades miembro.
- ♣ Representar a éstas ante los organismos públicos, entidades privadas, personas físicas y /o jurídicas.
- ♣ Establecer contactos con la Administración: financieros y legislativos.
- ♣ Promover el estudio, la información y la difusión de los problemas que afectan a las personas con discapacidad intelectual o del desarrollo, así como las posibles respuestas a sus necesidades.
- ♣ Atender y orientar al público en general.
- ♣ Desarrollar los servicios y programas destinados a las personas con discapacidad intelectual, a sus familias y a la sociedad en general.

A nivel estatal Plena inclusión Aragón es miembro de Plena inclusión (Confederación española de organizaciones a favor de las personas con

discapacidad intelectual), conjunto de organizaciones familiares que defienden sus derechos, imparten servicios y son agentes de cambio social.



En la actualidad, Plena inclusión es la entidad más representativa de este sector en España. Está articulada en federaciones autonómicas, representando a las 17 comunidades autónomas y a Ceuta y Melilla.

Plena inclusión está formada por **884** entidades repartidas por el territorio español. Representa a más de **139.000** personas con discapacidad intelectual, **235.000** familiares, **40.000** profesionales y **8.000** personas voluntarias.

Entidades miembro de Plena inclusión Aragón

Zaragoza capital

Apostamos por valores fundamentales como el trabajo en equipo, la transparencia y la especialización en el colectivo de las personas con discapacidad intelectual o del desarrollo.

Plena inclusión Aragón es una sola misión y un trabajo compartido desarrollado por 36 Entidades aragonesas sin ánimo de lucro

AFADI DEL CAMP
FRONTERAS ABIERTAS
APA COLEGIO ALBORADA
ASIMAZ
FUNDACIÓN JOSE LUIS ZAZURCA
FUNDACIÓN SER MÁS
FUNDACIÓN CARMEN FDEZ. CESPEDES.
AMPA CEDES
ASOCIACIÓN UTRILLO
ASOCIACIÓN PROTECTORA BINET
APA COLEGIO RINCÓN DE GOYA
ASOCIACIÓN SÍNDROME X FRÁGIL
FUNDACIÓN LUIS DE AZÚA
AMPA COLEGIO JEAN PIAGET
ALIND ARAGON
KAIRÓS
AUTISMO ARAGÓN

Zaragoza Provincia

La Almunia de Doña Godina	ADISPAZ
Calatayud	AMIBIL
Mallén	ASOCIACIÓN ARTIGA
Villamayor	APA COLEGIO LOS PUEYOS
Villamayor	FUNDACIÓN VIRGEN DEL PUEYO
Ejea de los Caballeros	ADISCIV
Castiliscar	FUNDACIÓN CASTILLO DE LISCAR

Huesca

ATADES HUESCA

Teruel

Teruel	ATADI
Alcañiz	ALBADA
Mora de Rubielos	PUERTA DEL MEDITERRÁNEO
Utrillas	ADIPCMI
Teruel	ÁNGEL CUSTODIO
Teruel	AMPA ARBOLEDA
Monreal del Campo	EL JILOCA
Alcorisa	FUNDACIÓN KALATHOS
Alcorisa	KALATHOS
Andorra	ADIPA
Andorra	AMPA COLEGIO GLORIA FUERTES

Composición de Junta Directiva

PRESIDENTE:
Santiago Villanueva Ginés

VICEPRESIDENTE:
José Luis Gómez López

TESORERA:
Teresa Muntadas Peiró

SECRETARIO:
José Francisco Blasco Gracia

VOCALES:
Gregorio Centro Ota
Francisco Saldías Cifuentes
Ramón Royo Camañes
José Antonio Mora Nebra
Luis Gonzaga García
Inmaculada Gracia Gil
Yolanda Ortiz Jiménez
Carlos Guerrero Rica
José Antonio Nivelá Lloro
Miguel Ángel López Sánchez
Alfonso Martín Ondé

A lo largo del año 2015 la Junta Directiva de Plena inclusión Aragón se ha reunido en 5 ocasiones:

24-02-15
16-04-15
14-05-15
08-09-15
24-11-15

La Asamblea General, ha hecho lo propio:
09-06-15



Equipo de Profesionales

CARGO	NOMBRE Y APELLIDO
Gerente	Ramón Álvarez
Área técnica	Eva M ^a Velázquez
	José Antonio Luño
	Berta Navarro
	Adriana Quintana
	Patricia Benito
	Luis Pastor
	Esteban Corsino
	Esperanza Marín
	Nuria Díez
	Patricia López
Informática	Santiago Aguado
	Javier Pablo
Área Administrativa y Secretaría	Ana Agustín
	Belén Román
	Rosa Calvo
	Cristina Estrada
Personal de limpieza	Pilar Pola

TRABAJAMOS...

Servicios de las Entidades Miembro

Las entidades miembro de Plena inclusión Aragón prestan todos aquellos servicios que conforman el ciclo vital de las personas con discapacidad intelectual:

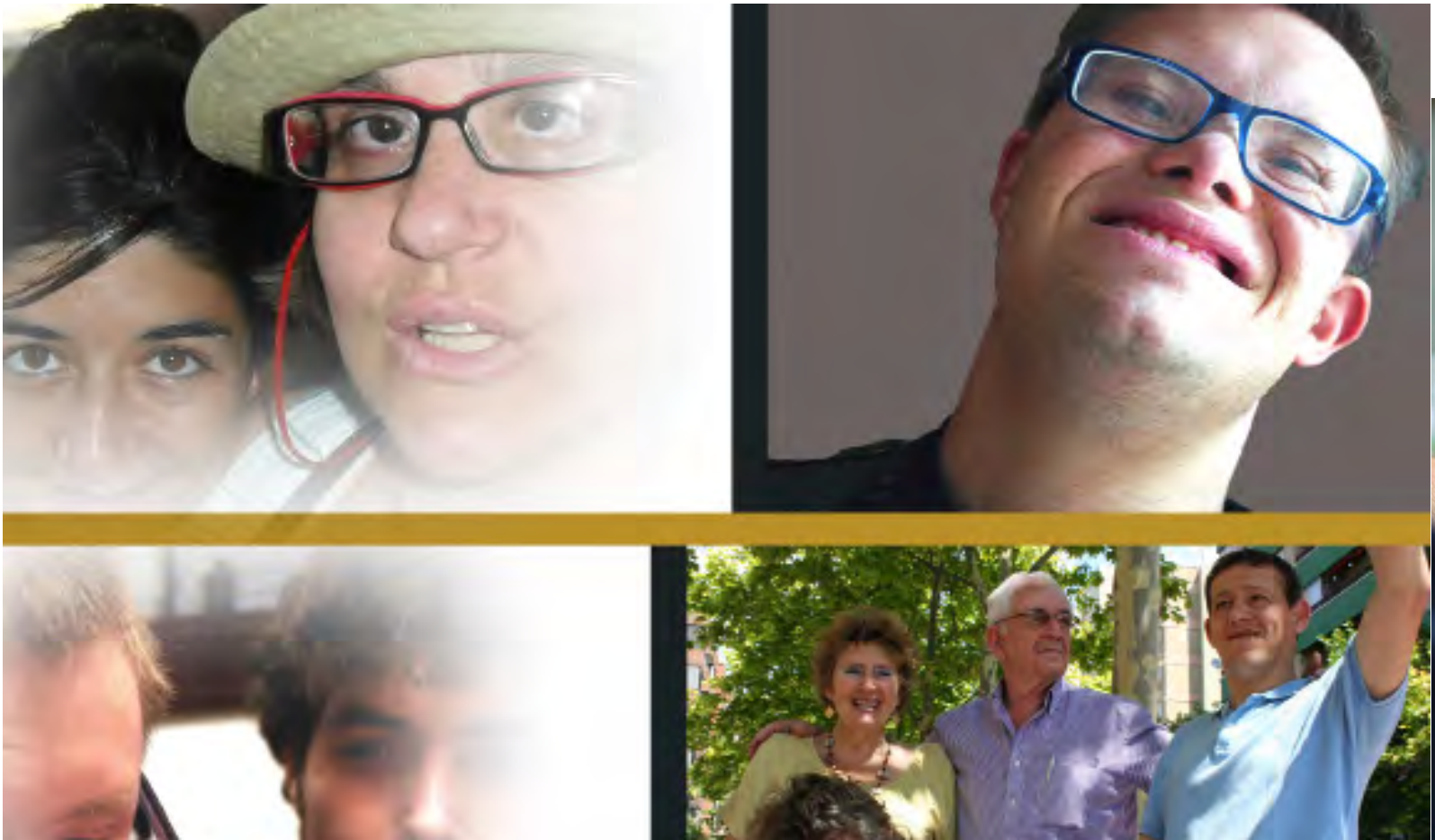
Servicios de Atención Temprana.
Centros de Educación Especial.
Servicios de Empleo.
Inserción en empresas normalizadas.
Inserción en enclaves laborales.
Inserción en Centros Especiales de Empleo.
Servicios Ocupacionales.

Servicios de Centro de Día.
Servicios Residenciales.
Servicios de Ocio, Deporte y Tiempo Libre.

Servicios de Plena inclusión Aragón

Plena inclusión Aragón, por su parte, desarrolla programas y servicios destinados a cubrir necesidades de primer orden, que bien por su especificidad o bien por tener un ámbito autonómico, son difícilmente satisfechas por sus entidades miembro.

Para las personas con discapacidad intelectual
Para las familias.
Para la sociedad en general.
Para hacerlo de forma eficaz y con calidad.



Trabajamos para las personas con discapacidad intelectual

Inclusión social y Empleo

Cuando integración e inclusión es igual a empleo.

Objetivo: Mejorar la calidad de vida de las personas con discapacidad intelectual mediante un empleo digno que les permita obtener su autonomía personal e inclusión social.

Así lo hacemos...

Diseñamos un itinerario individualizado que permite "encajar" trabajador/a y puesto en función de numerosas variables como el grado de discapacidad, habilidades, experiencia previa, etc.

El **perfil de los solicitantes:** personas con discapacidad intelectual límite / leve, edades comprendidas entre los 18 y 40 años, baja cualificación y desempleados en su mayoría de larga duración.

Número de personas usuarias:

9

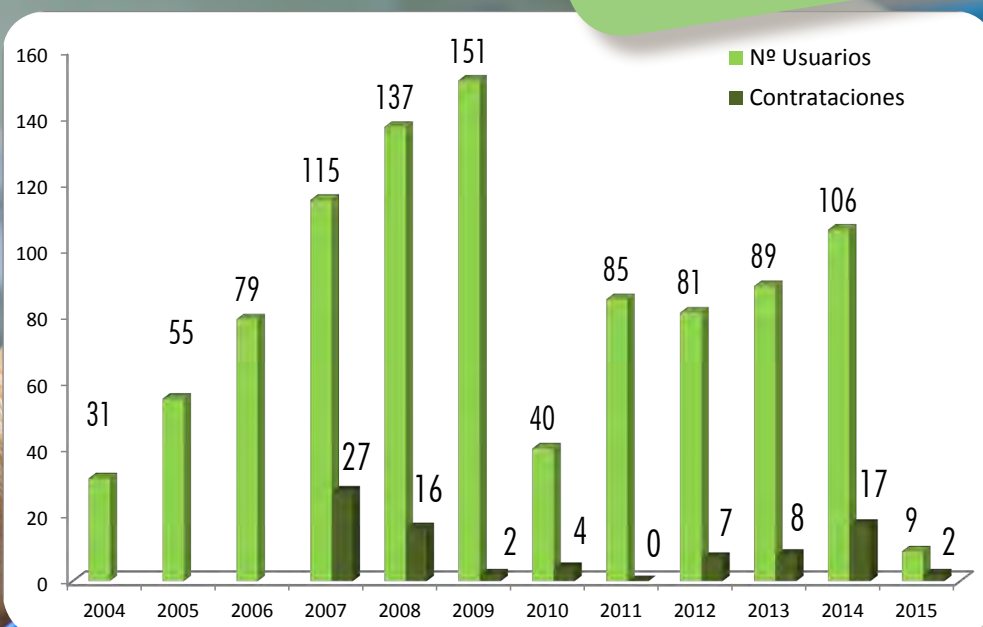
Número de contrataciones:

2

¿Qué es lo que hacemos?

- ♣ Contactar con centros especiales de empleo y empresas ordinarias.
- ♣ Realizar entrevistas con los usuarios del programa, recoger la documentación necesaria y realizar un itinerario individualizado de cada caso.
- ♣ Facilitar formación adaptada a las necesidades de cada persona beneficiaria.
- ♣ Gestionar las ofertas de empleo recibidas.

Conectamos a las personas con el empleo



Además...

- ♣ Según el itinerario y de la elección de cada persona usuaria, ofrecemos la posibilidad de participar en actividades de formación.
- ♣ En todo momento a la persona usuaria se le proporcionará, en caso de solicitarlo, información, orientación y asesoramiento así como apoyo psicológico y social.
- ♣ Formación centrada en empleo público, en habilidades sociales y relaciones interpersonales, en técnicas de búsqueda y mantenimiento de empleo y en informática siempre adaptándola a las características del grupo de alumnado con discapacidad intelectual y, en algunos casos, haciéndola de forma individualizada con el fin de personalizar su itinerario de inclusión.

Algunas actividades dentro de Inclusión Social y Empleo

Actividad	Asistentes	Fecha
Asistencia a Jornada de sensibilización empresarial de Fundación Mapfre	15	11/03/2015
Visita a la residencia del IASS Elías Martínez	15	20/03/2015
Visita a instalaciones de logística en Decathlon (Polígono Plaza Imperial)	15	26/03/2015
Charla impartida por la Policía Nacional: "Navegar por la red de una forma segura"	11	02/06/15
Reuniones con la DPZ (Diputación Provincial de Zaragoza) para la adaptación de puestos de trabajo destinados a personas con discapacidad	1	20/05/2015 17/06/2015
Taller de técnicas para la búsqueda activa de empleo	15	18/06/2015
Taller de técnicas para la búsqueda activa de empleo	8	22/06/2015
Reunión con el jefe de personal del Ayuntamiento de Zaragoza con el objetivo de colaborar en la adaptación de la convocatoria de empleo público sobre Personal Operario del Ayuntamiento de Zaragoza.	2	25/09/2015
Asistencia a III Jornadas "El Aragón que queremos"	2	21/10/2015
Taller de técnicas para la búsqueda activa de empleo	12	26/10/2015
Visita a la "Calle Indiscreta"	5	19/11/2015
Charla en las instalaciones del Cermi: "Accesibilidad Universal"	10	23/11/2015
Visita a Fundación Picarral (SERPI)	7	30/11/2015
Asistencia a Jornada "Zaragoza Incluye"	2	03/12/2015



Acceso al empleo público

Cuando las personas con discapacidad intelectual quieren acceder a plazas de empleo público convocadas por la Administración.

Objetivo: Dar los apoyos necesarios para que las personas con discapacidad intelectual que quieren acceder a un empleo público se formen, realicen las pruebas de acceso, y en caso de conseguir plaza, se integren en el lugar de trabajo.

Formar.

A lo largo del 2015, se han impartido **84** clases de formación de preparación de las siguiente convocatorias:

- ♣ Convocatorias de empleo público estatal correspondientes a Ayudante de Gestión y Servicios comunes
- ♣ Convocatoria de personal operario del Ayuntamiento de Zaragoza

Así lo hacemos...

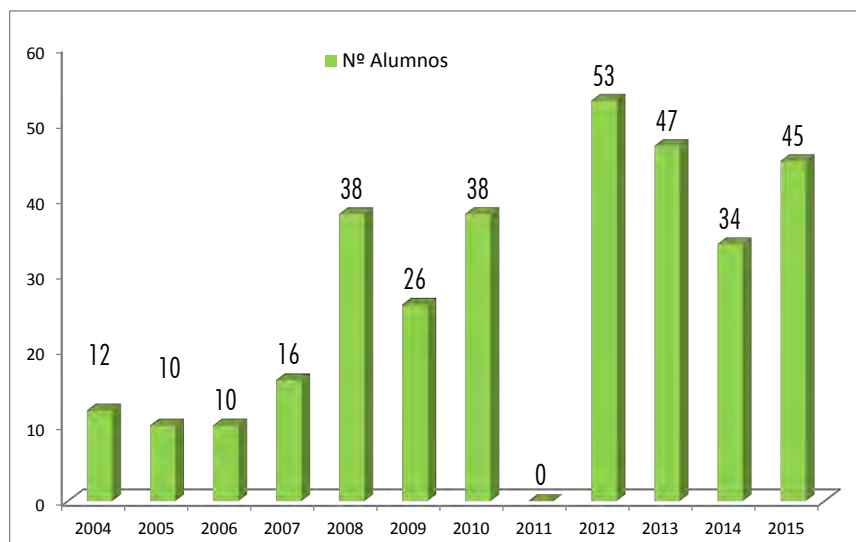
- ♣ Realizamos pruebas (test y casos prácticos).
- ♣ Elaboramos un dossier que recoge el temario adaptado al alumnado.
- ♣ Informamos de forma continua al alumnado y a sus familias sobre convocatorias reservadas para personas discapacidad intelectual.

Acompañar.

Plena inclusión Aragón colabora con el IAAP (Instituto Aragonés de Administración Pública) en el proceso de adaptación al puesto de trabajo del personal con discapacidad intelectual.

Plena inclusión Aragón, fue la primera entidad a nivel nacional en desarrollar este tipo de acción formativa.

Número de personas usuarias:
45



Reclusos y Exreclusos con discapacidad intelectual

Cuando las personas con discapacidad intelectual se encuentran en situación de exclusión social, o cumpliendo medidas en el Centro Penitenciario de Zuera (Zaragoza)

Objetivo: contribuir a la mejora de la calidad de vida y la integración social de las personas con discapacidad intelectual en situación de riesgo delictivo, afectas por el régimen penal penitenciario y ex internos.

Actuamos

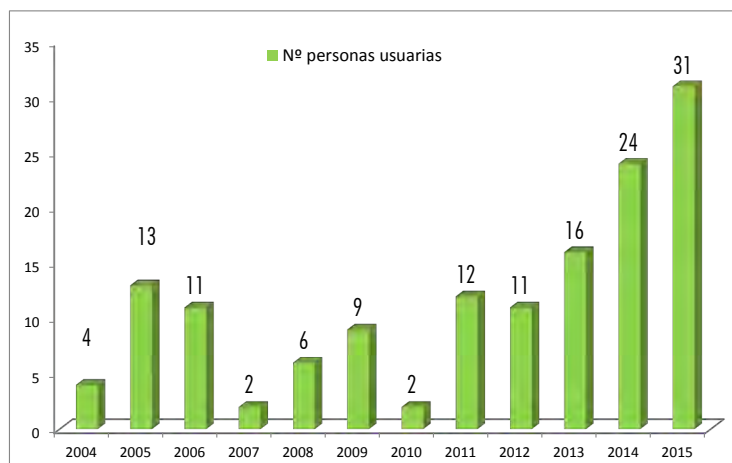
Durante... su estancia en el Centro Penitenciario: valorando los casos derivados desde el Centro; apoyo para la tramitación del diagnóstico de discapacidad; elaborando planes individuales de tratamiento a través de actividades individualizadas y/o grupales; contacto con familiares y recursos sociales.

Después... de su estancia en el Centro Penitenciario mediante la integración de las personas exreclusas con discapacidad intelectual en los programas y servicios propios de Plena inclusión Aragón.

A lo largo del 2015, se han valorado **31** casos en el Centro Penitenciario de Zuera (Zaragoza) de los que **17** tenían discapacidad intelectual. Éstos, se han sumado a las **7** que ya se atendían. Además, se ha integrado a **7** exreclusos en programas y servicios de la entidad.

- ♣ Respecto a los talleres más significativos:
- ♣ Reinserción social, laboral e inteligencia emocional.
- ♣ Actividades de estimulación cognitiva y habilidades sociales.
- ♣ Terapia canina

Número de personas reclusas y exreclusas: 31



Exclusión Social

Cuando las personas con discapacidad intelectual se encuentran en situación de exclusión social,

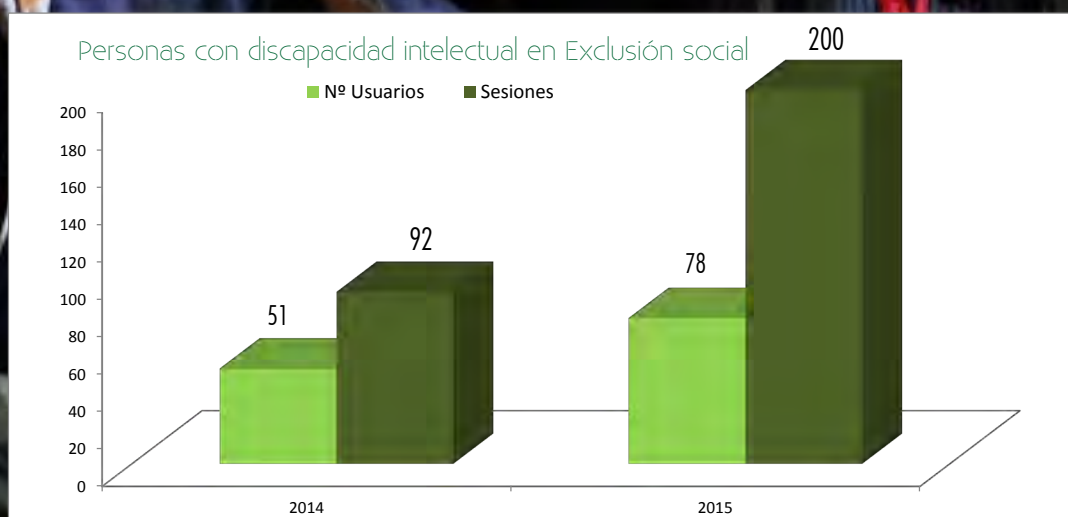
Objetivo: Las actividades del programa de Exclusión Social han ido encaminadas principalmente a la atención individual de las situaciones conflictivas y problemáticas de los usuarios atendidos. Además, este 2015, editar una herramienta para profesionales que trabajan con este colectivo así como conocer sus necesidades, han sido también prioritarias.

Así lo hacemos...

El programa de exclusión social pretende dar respuesta a las necesidades más acuciantes de cada persona, apoyando a las familias y contactando y trabajando de forma coordinada e intensa con otras entidades y profesionales.

A lo largo del 2015 se ha realizado un estudio entre las entidades miembro de Plena inclusión Aragón para determinar el perfil de este colectivo minoritario; junto a Cruz Roja se ha presentado el estudio "III Recuento de personas sin hogar en Zaragoza, de las cuales 19 tenían discapacidad intelectual) y se ha editado y publicado la "Guía Accesible para personas sin hogar de Zaragoza".

Se han atendido **78** usuarios, realizando **200** sesiones individualizadas y **25** contactos con entidades además de un taller de deshabituación del tabaco junto con CMAPA (Centro Municipal de Atención y Prevención de Adicciones).



Trastorno Dual

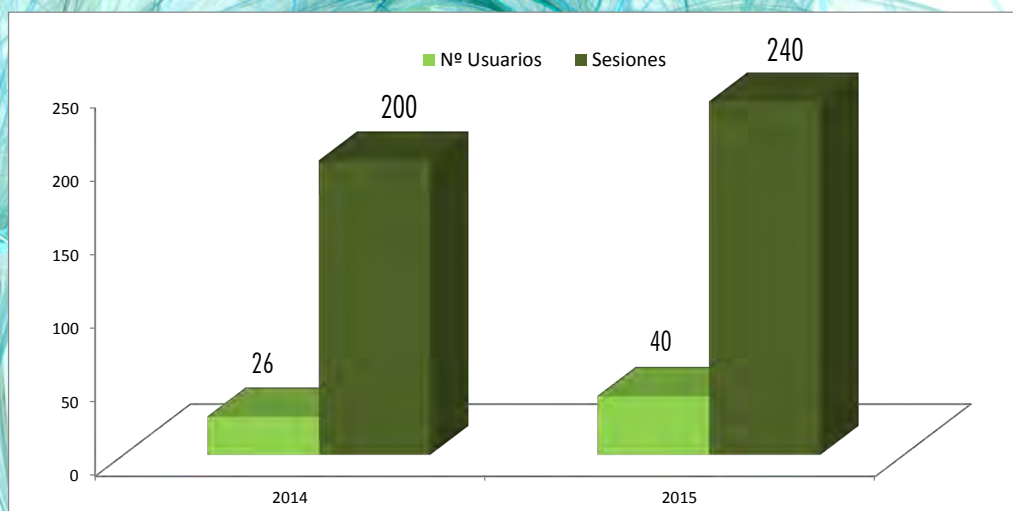
Cuando las personas con discapacidad intelectual también tienen enfermedad mental.

Objetivo: apoyar a las personas con discapacidad intelectual o del desarrollo y enfermedad mental y /o alteraciones graves de conducta para el mantenimiento y fortalecimiento de su autonomía personal y capacidad de obrar.

Actuamos

- ♣ **Intervención individual**, para alcanzar los objetivos propuestos, mediante el trabajo profesional dirigido hacia el individuo, su familia y su entorno en general.
- ♣ **Intervención coordinada entre los diferentes equipos de profesionales** que participan en el servicio (Servicios Sociales y de la Salud).
- ♣ **Intervención integral** dirigida a trabajar en todas las áreas involucradas en la promoción de la calidad de vida.
- ♣ **Talleres de psicoeducación** para las personas con discapacidad intelectual, como prevención de la salud mental.

Número de personas atendidas: 40
Número de sesiones realizadas: 240



Ocio inclusivo

Cuando las personas con discapacidad intelectual ejercen su derecho al disfrute del tiempo libre en recursos comunitarios

Objetivo general: Mejorar la calidad de vida de las personas con discapacidad intelectual y/o del desarrollo y de sus familias, promoviendo su integración social, participación y elección de actividades de ocio en su entorno, facilitándoles los apoyos necesarios..

- ♣ Atención, orientación y apoyo a usuarios y familiares.
- ♣ Contacto con entidades e instituciones: D-Link Zaragoza, Fundación San Valero, Real Zaragoza, Oxilan, CAI Deporte adaptado, Federación tenis de mesa, FAMCP, Sala Zaragoza, Universidad de Zaragoza, Museo Diocesano, Aula medio ambiente urbano, Kairos, Gusantina y Ayuntamiento de Zaragoza
- ♣ 3 cursos de formación para personas sin DID, sobre el trabajo con PDID en ambientes de ocio, explicación del concepto de "Ocio Inclusivo" de forma íntegra, aplicación de modificaciones y adaptación en espacios, etc
- ♣ Realización de 8 sesiones formativas para pdid en las que se han tratado temas relacionados con el Ocio, la autodeterminación y capacidad para elegir y los derechos a participar en sociedad y formar parte de la comunidad.
- ♣ 47 visitas y actividades grupales.

Número de
personas usuarias: 271



Apoyo a la vida independiente

Cuando las personas con discapacidad intelectual necesitan apoyo para vivir de forma independiente.

Existen personas con discapacidad intelectual que tienen hijos/as, que han cumplido condena, que tienen problemas sociales, que tienen pareja, que viven con sus padres de edad avanzada, que trabajan y quieren independizarse.

Objetivo: prestar los apoyos necesarios para que las personas con discapacidad intelectual puedan ser capaces de llevar una vida independiente.

Así lo hacemos

Desde Plena inclusión Aragón diseñamos programas de atención individualizada y actividades grupales que persiguen satisfacer las necesidades detectadas.

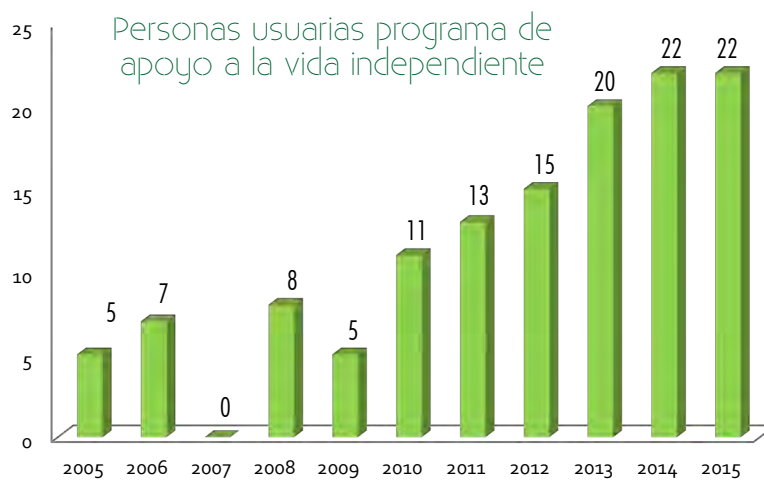
- ♣ **Activendientes.** 9 Actividades grupales de autocuidado, ocio y tiempo libre, habilidades de comunicación, participación y conocimiento de la comunidad, derechos y deberes o vida en el hogar. 22 personas participantes.
- ♣ **Vermúcete.** 4 actividades de Vermut. 20 personas participantes
- ♣ **Chefeaps.** 9 actividades de cocina. 16 personas participantes.
- ♣ **Espabila&co.** 180 intervenciones individualizadas.



A lo largo de este año, se han organizado **22** talleres grupales.

Además, se ha celebrado el II **Encuentro Autonómico de Apoyo a la vida independiente** (Calatayud), en el que participaron 36 personas de AMIBIL, ATADI y Plena inclusión Aragón.

Número de
personas usuarias:
22



II Encuentro Autonómico de Apoyo a la vida independiente

Ciudadanía activa

Cuando las personas con discapacidad intelectual necesitan apoyos para participar en la comunidad

Objetivo: Atender las necesidades de personas con discapacidad intelectual o del desarrollo en Aragón en referencia a su participación social, involucración en procesos selectivos o en los que sea relevante su capacidad de decisión o autodeterminación, la defensa de sus derechos, promoción de la salud, vida independiente, autogestión y demás actividades que desempeñen un papel decisivo en la autonomía de las personas a las que se apoya desde este programa.

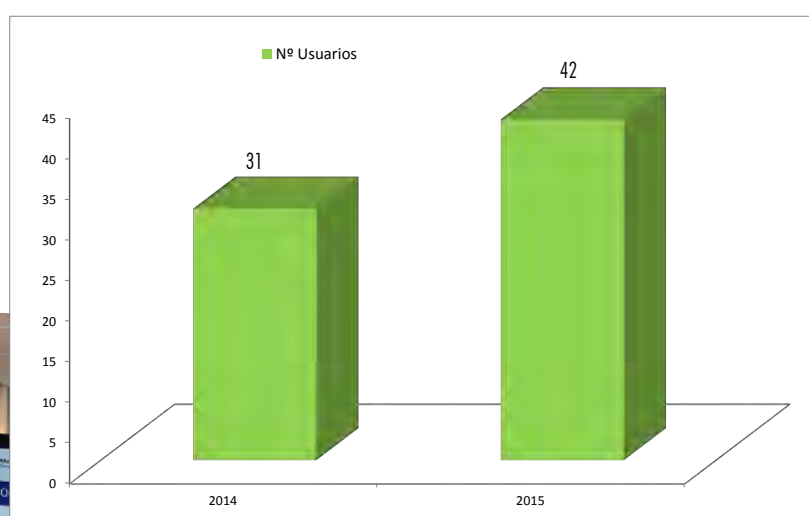
Así lo hacemos

Se desarrollan talleres grupales sobre las diferentes áreas de trabajo del programa aprovechando los recursos y materiales de la propia entidad y acudiendo a las instalaciones de otras entidades o asociaciones de la comunidad.

A lo largo de este año se han atendido a **42** personas usuarias y se llevaron a cabo las siguientes actividades:

- ♣ 32 sesiones acciones formativas dirigidas a la consecución de la ruptura de la brecha digital y el acceso a la información.
- ♣ 1 sesión formativa en accesibilidad cognitiva.
- ♣ 1 Estudio de adaptabilidad cognitiva del centro comercial Puerto Venecia.
- ♣ 2 charlas para mejorar el bienestar emocional y personal.
- ♣ 2 charlas para promover el acceso a los servicios sanitarios de las personas con discapacidad intelectual.
- ♣ 5 sesiones de apoyo al voto y a la participación pública
- ♣ 2 acciones informativas en las que representantes de grupos políticos expusieron sus propuestas a nivel local, autonómico y estatal.

Número de
personas usuarias:
42



Grupos de Autogestores

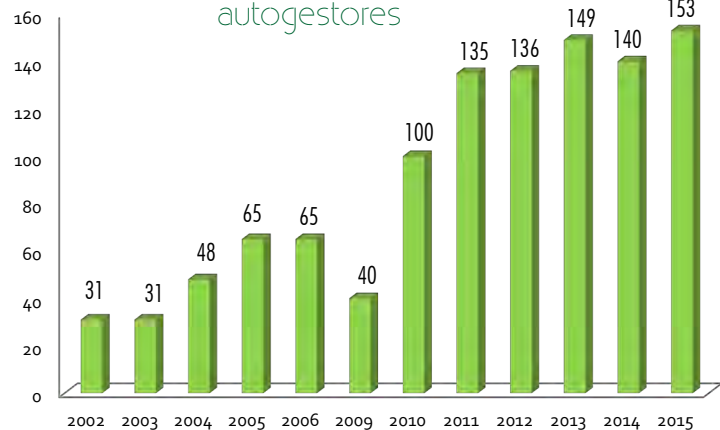
Cuando las personas con discapacidad intelectual se convierten en actores de su propia vida.

Objetivo: creación de grupos formados por hombres y mujeres adultos con discapacidad intelectual, que se reúnen periódicamente para:

- ♣ Hablar y decidir por sí mismos.
- ♣ Aprender a tomar decisiones en su vida cotidiana.
- ♣ Debatir sobre asuntos que les son propios
- ♣ Aprender a participar y poder participar en la vida asociativa.
- ♣ Adquirir habilidades de comunicación.
- ♣ Alcanzar mayor autonomía personal y social.

153 Autogestores en Aragón

Personas usuarias actividad autogestores



Nombre del Grupo	Localidad	Miembros
Plena inclusión Aragón (Grupo 1)	Zaragoza	13
Plena inclusión Aragón (Grupo 2)		20
Amibil	Calatayud	12
Atades Huesca (Comarcal bajo Cinca) Grupo 1	Fraga	13
Atades Huesca (Comarcal bajo Cinca) Grupo 2	Fraga	7
Adispaz	La Almunia	7
Atades Huesca (Centro Manuel Artero)	Huesca	19
Adisciv Adisciv Grupo 1	Ejea de los Caballeros	8
Adisciv Grupo 2	Ejea de los Caballeros	17
Atades Huesca (Reina Sofía)	Monzón	14
Utrillo	Zaragoza	17
Ángel Custodio	Teruel	14

Este año, el XVI Encuentro autonómico de Autogestores se organizó un en Huesca a cargo de Atades Huesca y Plena inclusión Aragón. Participaron más de 75 personas bajo el lema de: "Cuando tenemos el poder de decidir".



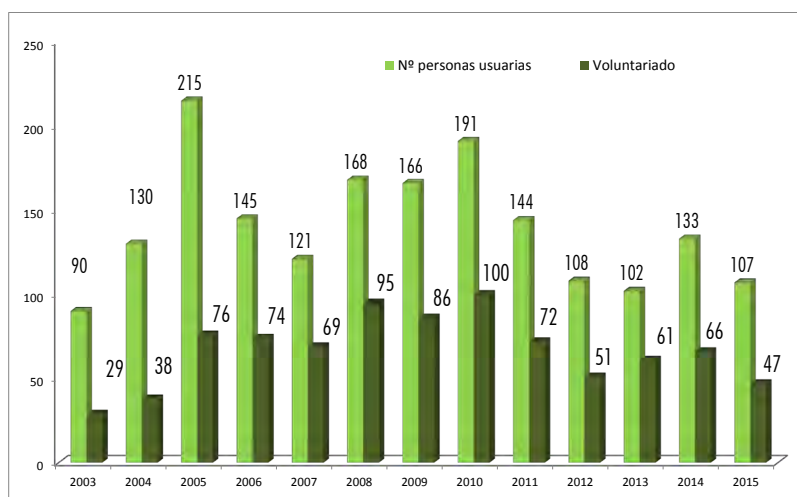
Vacaciones

Cuando las personas con discapacidad intelectual se quieren ir de vacaciones.

Ninguna persona con discapacidad intelectual debe dejar de disfrutar de unas merecidas vacaciones por el hecho de que su familia o su entidad no dispongan de los recursos económicos suficientes.

Objetivo: ofrecer a todas las personas con discapacidad intelectual la posibilidad de disfrutar de un periodo vacacional normalizado.

Desde el año 2000, Plena inclusión Aragón ha ofertado **2190 plazas de vacacio-**



Lugar	Fechas	Beneficiarios	Participantes	Voluntariado
Alcalá de la Selva	2 - 6 Marzo	Personas con DI leve media	19	7
Somo (Cantabria)	11 - 18 Julio	Personas con DI leve media	16	7
Calella	21 - 28 Julio	Personas con DI media - severa	17	7
Salou (Tarragona)	30 Julio - 5 Agosto	Personas con DI leve - media	17	7
San Pedro Pinatar	7 - 13 Agosto	Personas con DI media - severa	17	7
Salou	12 - 17 Agosto	Personas con DI leve media	13	6
Bruis (Huesca)	12 - 17 Agosto	Personas con DI severa - profunda	8	6

107 participantes **47** Voluntarios/as



Prevención y protección de la discapacidad

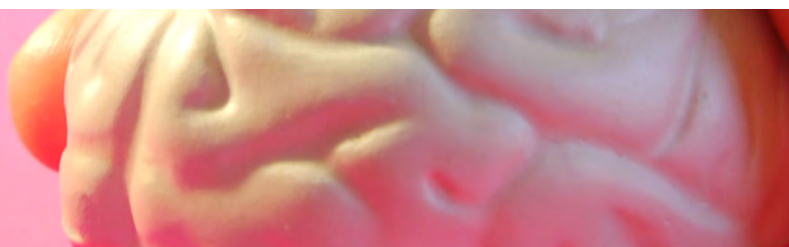
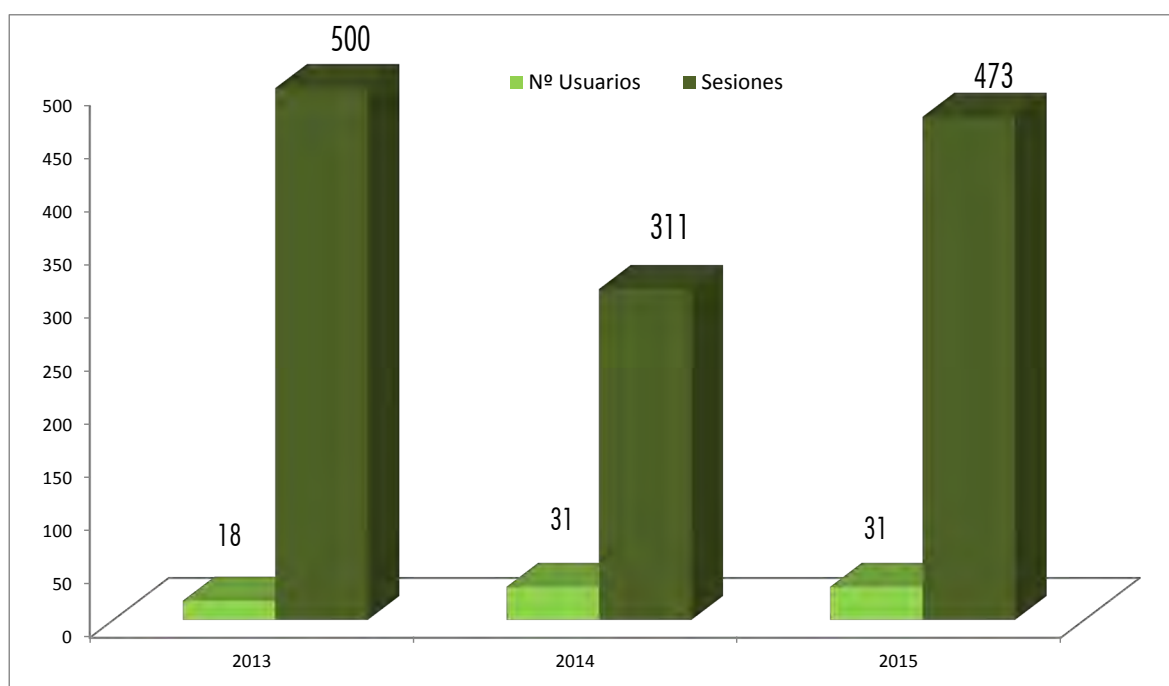
Cuando promocionamos la autonomía personal de las personas con discapacidad intelectual y apoyamos a sus familias

Objetivo: Las actividades realizadas en este programa están encaminadas a mejorar las condiciones de vida de las persona con discapacidad intelectual o del desarrollo mediante la mejora y/o mantenimiento de las situaciones de dependencia previniendo así la necesidad del incremento de apoyos en el día a día.

Dichas actividades dirigidas a personas con discapacidad intelectual y/o sus familias, se desarrollan en sesiones de intervención individuales y grupales.

Por otro lado, se realizan actividades encaminadas al área de la protección de la discapacidad entendida ésta como la defensa de la dignidad y los derechos de las personas con discapacidad intelectual, la promoción de actitudes sociales positivas hacia las mismas.

A lo largo del 2015, en Zaragoza, han participado **31** usuarios en esta actividad, realizándose más de **473** sesiones individuales y **4** sesiones grupales. Además, se han realizado **83** atenciones individualizadas a familiares.



Prevención del envejecimiento

Cuando las personas con discapacidad intelectual se acercan a la última etapa de su ciclo vital

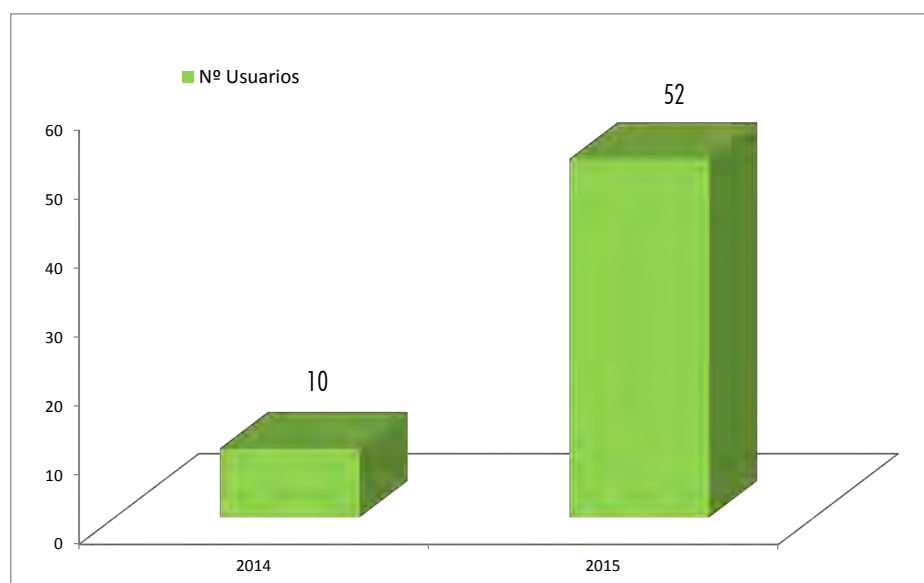
Objetivo: ayudar a las personas con discapacidad Intelectual mayores y a sus familias en esta nueva etapa de la vida.

Dentro de las Actividades de Prevención del Envejecimiento para personas con discapacidad intelectual se han llevado a cabo las siguientes actividades:

- ♣ 8 sesiones del taller de educación física y salud: estilo de vida saludable, beneficios, alimentación, gerontogimnasia, salidas a entornos naturales.
- ♣ 14 sesiones del taller de mantenimiento y desarrollo cognitivo: atención, memoria, comunicación, cálculo, funciones ejecutivas, orientación espacial y temporal.
- ♣ 6 sesiones del taller de duelo: el baúl de los recuerdos, analizamos los sentimientos e identificamos las propias estrategias de afrontamiento.
- ♣ 2 sesiones del taller de habilidades para la vida diaria: higiene y alimentación, habilidades domésticas y sociales, autonomía en el manejo y control del dinero.
- ♣ 2 sesiones del taller de tránsito a la jubilación: Cambio de vida, cambio de roles: actitud ante la jubilación. Preparación para la jubilación: decisión de jubilarse y calidad de vida.



Número de personas usuarias: 52



Trabajamos para las familias de las personas con discapacidad intelectual

Cuando las familias de las personas con discapacidad intelectual necesitan de información, orientación, apoyo, y respiro

Objetivo: "acompañar a las familias de personas con discapacidad intelectual en su proyecto de vida".

Actividades para la conciliación de la vida familiar, laboral y personal.

Se dirige a las familias de personas con discapacidad intelectual que necesitan de un "respiro", un descanso puntual o tiempo para asistir a compromisos sociales (celebraciones, cenas con la pareja...) o bien un apoyo continuado para poder desarrollar sus actividades diarias (trabajo, cuidado de la casa, etc.)

5908 horas de apoyo

Para asegurar la prestación eficaz del servicio según criterios de calidad, los/as cuidadores/as que realizan los servicios en atención directa son contratados por la entidad gestora.



Sesión informativa



Sesión formativa: valores

Este servicio es conocido por todos como Servicio de Canguro, y es eso... un Servicio de Canguro, pero para familias de personas con discapacidad intelectual o del desarrollo



Encuentro Autonómico de Familias en Teruel

Actividades de apoyo y acompañamiento

Apoyos de conciliación	5908 horas
Número de trabajadores/a	39
Número de familias atendidas	49

Este servicio cubre desde finales de los años 90 una necesidad real y prioritaria.

La naturaleza monoparental de algunas familias; el trabajo de ambos cuidadores primarios; los graves problemas de conducta o necesidades de apoyo generalizado (grandes dependientes) de sus hijos/as; la atención que requieren otros miembros de la familia menores de edad o con algún tipo de discapacidad... justifican esta necesidad.

Apoyo emocional a familias

Cuando estar, va más allá de una acción sobre el papel. Estar es acompañar

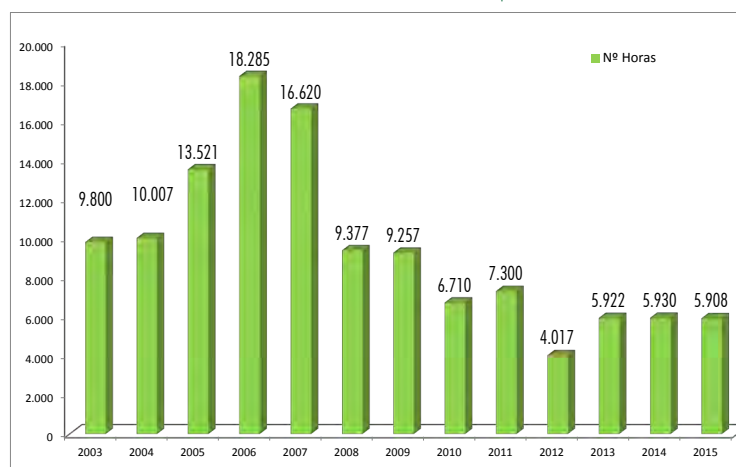
A lo largo del 2015, se han prestado **714** servicios directos a familias relacionados con la información, orientación o apoyo emocional.

- ♣ 83 personas usaron el servicio de información, orientación y asesoramiento familiar, 41 de ellas conjuntamente con el asesor jurídico.
- ♣ 12 detecciones de las necesidades de las familias a través de 1 reunión con familias.
- ♣ 15 visitas a domicilio.
- ♣ 6 inserciones en prensa escrita
- ♣ 1 intervención en un programa de radio.
- ♣ Apoyo a 3 grupos de familiares (Calatayud, Fraga y Zaragoza) en el que participan 36 personas
- ♣ 2 grupos de Hermanos/as (Calatayud y Zaragoza) de 35 personas
- ♣ 1 comisión de trabajo para el Foro de Oviedo en el que participan 10 familiares.
- ♣ 1 encuentro autonómico de familiares. Asisten 250 familiares aproximadamente
- ♣ 104 personas que asisten a 19 Coloquios (Cafés tertulia)
- ♣ 2 talleres monográficos de relajación. Asisten 10 familiares
- ♣ 4 charlas (cuyos temas han sido modificación de la ley 39/2006 de 14 de diciembre, adolescencia y relaciones afectivo-sexuales, nutrición y problemas digestivos y deglutorios y autodeterminación en familias) 55 familiares asisten
- ♣ 1 Taller de hermanos al que asisten 4 familiares.
- ♣ Creación del grupo Padre a Padre (creación, formación y difusión) 7 familiares.
- ♣ 17 familiares asisten a jornadas de derechos

de las familias y valores de FEAPS

- ♣ 1 jornada de reflexión con familiares participantes en diferentes actividades
- ♣ 49 familiares en actividades de conciliación laboral, familiar y personal (apoyos puntuales y acompañamientos)
- ♣ 40 reuniones de planificación, seguimiento y evaluación del programa.
- ♣ 8 reuniones de preparación del encuentro autonómico de familiares.
- ♣ 30 sesiones de apoyo individualizado en profesionales de atención directa.
- ♣ 25 reuniones de programación, seguimiento y evaluación con dirección técnica, responsable de calidad y gerencia.

Número de horas de servicio prestados



Trabajamos para los profesionales de las entidades miembro

Equipos de trabajo de profesionales.

Cuando la calidez en la atención, se complementa con la calidad y especialización de los profesionales de entidades con más de 20 años de experiencia

Equipo de trabajo sobre Discapacidad Intelectual y Ocio y Tiempo libre.

Objetivo: ayudar a las personas con discapacidad intelectual a disfrutar de su tiempo libre a través de reuniones de profesionales de 6 entidades miembro: Cedes, Adispaz, Atadi Kalathos, Kairos, Fundación Ser Más y Plena inclusión Aragón.

Un representante de la UDS (Atadi - Kalathos), participa en las reuniones trimestrales de la UDS de ocio estatal, en las que se comparten conocimientos y experiencias.

Equipo de trabajo sobre Discapacidad Intelectual y Educación.

Una representante de una entidad miembro de Plena inclusión Aragón (Fundación CEDES) participa a nivel nacional en reuniones de profesionales del sector educativa.

Actualmente en Plena inclusión la educación se considera como un aspecto fundamental para conseguir que cualquier persona tenga una vida plena, una vida de decisiones libres, aspiraciones y oportunidades.

Educación consiste en conseguir que estas personas tengan poder para –con los apoyos necesarios–, construir, desplegar y defender su proyecto vital en contextos de convivencia justos, contribuyendo a la riqueza humana y contribuyendo a la transformación hacia una sociedad de excelencia moral.

Gestionamos conocimiento, promovemos la calidad en la atención directa.



Trabajamos para la sociedad

Voluntariado

Cuando la sociedad, a través del voluntariado, transforma la realidad de las personas con discapacidad intelectual.

Plena inclusión Aragón cuenta con una bolsa de **170** voluntarios y voluntarias con y sin discapacidad, que a lo largo del 2015, han participado en numerosas actividades: actividades vacacionales; deportivas; en el programa de reclusos; etc.



Preparando los turnos de vacaciones



Actividades deportivas

Voluntariado en...

- ♣ Programa reclusos. 17 voluntarios/as han colaborado semanalmente atendiendo a 31 reclusos con discapacidad intelectual en el Centro Penitenciario de Zuera (Zaragoza).
- ♣ Turnos de vacaciones: 59 voluntarios/as han permitido que más de 100 personas con discapacidad intelectual disfruten de una semana de vacaciones.
- ♣ Deporte: 10 voluntarios/as colaboran en los Campeonatos deportivos.
- ♣ Plena inclusión Aragón colabora con sus voluntarios/as en la organización de eventos de otras entidades:
 - D-LINK Zaragoza, fútbol sala (24 voluntarios) como local.
- ♣ Ludoteca. En esta actividad semanal de fin de semana participan un grupo de 10 voluntarios a lo largo del curso.
- ♣ Exclusión social. 6 voluntarios han realizado seguimientos individualizados a personas con discapacidad intelectual en exclusión social

Vol +

2 personas voluntarias de Plena inclusión Aragón participan en el proyecto Vol + de la Plataforma Estatal de Voluntariado. Vol + surge como un proceso a través del cual, las personas voluntarias, junto con las entidades de voluntariado, van a poder identificar qué competencias han podido desarrollar a lo largo de su experiencia como voluntarias, pudiendo si así lo desea, solicitar un certificado (avalado por la Universidad de Alcalá), que pueda incorporar formalmente en sus CV.



5 de mayo, Zaragoza. Se organiza un acto de agradecimiento a nuestras voluntarias y voluntarios en el Centro Joaquín Roncal de Zaragoza.

17, 19 y 23 de noviembre. Curso de formación complementaria organizado en los locales de Plena inclusión Aragón para personas voluntarias de Plena inclusión Aragón, con el objetivo de profundizar en áreas como: movilizaciones, control conductual, etc.

Responsabilidad Social

Cuando formamos parte de nuestra sociedad y tomamos parte de ella a través de una manera de ver y transformar el mundo.

Objetivo: conseguir visibilizar e interactuar con otras entidades sociales de todo tipo (públicas y privadas) y poner en valor las CAPACIDADES de las personas con discapacidad intelectual o del desarrollo.

Los acuerdos (convenios y protocolos) firmados este año 2015, han estado centrados en la formación para el empleo y la mejora de la calidad de vida para las personas con discapacidad intelectual o del desarrollo, utilizando el deporte como herramienta.

Este año se han firmado tres convenios: Zaragoza Deporte Municipal S.A., Patronato de Educación y Bibliotecas del Ayuntamiento de Zaragoza y con Special Olympics Aragón.

Estos acuerdos se suman a los anteriores que venimos renovando año tras año y que nos ayudan a conseguir cumplir la misión que como entidad tenemos.

ACCIONES DESTACADAS RS

Participación en la organización del **IV Congreso Estatal sobre la RSE** en Zaragoza (12 y 13 de febrero).

Jornada "Retos y Desafíos de un Maestro", impartida por **Cesar Bona**. 24 de febrero. Zaragoza

Publicación de resultados de la **medición del retorno e impacto económico y social** del servicio de canguro para familiares de personas con discapacidad intelectual de FEAPS Aragón.

Participación en la **Liga Interasociaciones**, en la cual participan entidades del tercer sector, así como en la Copa de Baloncesto y de Fútbol Sala.

Participación en la **Mesa Redonda en IBERCAJA**, organizada por el Centro Neuropsiquiátrico del Carmen.

Charla Ambientalista "**Paseo Natural por Zaragoza**" impartida por Paco Iturbe. 17 de noviembre

Video cuento explicativo de FEAPS Aragón: Violeta.

Ciclo de **Jornadas sobre "Empleo, Empresa y Discapacidad"**, que se realizan desde el 2015 y hasta mayo 2016. 1ª Calatayud (25 de noviembre) 2ª Zaragoza (16 de diciembre)



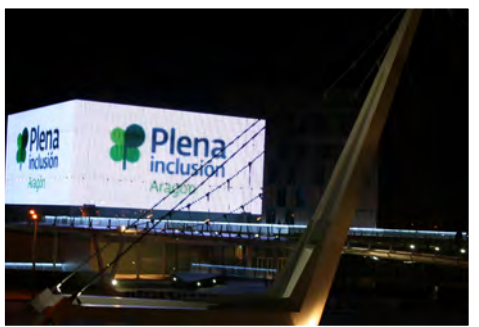
Congreso Estatal de RSE



Semana Saludable ACTUR



La Noche más Mágica.



Cesión de Espacio Etopía



Estudio SROI Canguro
**FEAPS
ARAGON**

SROI



Violeta. Vídeo cuento FEAPS Aragón



Jornadas Empresa, discapacidad



Charla César Bona en Zaragoza



Liga intersociaciones

Convenio con SOA



Formación

Cuando formar es más que una simple tarea, es una responsabilidad.

Objetivo: atender y dar respuesta a las necesidades de formación detectadas y/o demandadas, proporcionando al alumnado los conocimientos, habilidades y actitudes necesarias para un desarrollo con calidad de sus objetivos profesionales. Durante el año 2015 se han realizado las siguientes acciones formativas:

CURSO	DESTINATARIOS	ALUMNOS-AS	HORAS
OPERACIONES AUXILIARES DE SERVICIOS ADMINISTRATIVOS Y GENERALES.	Personas con discapacidad intelectual	30	430 horas
INFORMÁTICA	Personas con discapacidad intelectual		45 horas
PREPARACIÓN DE PEDIDOS	Personas con discapacidad intelectual	15	40 horas
CONSERJE - ORDENANZA	Personas con discapacidad intelectual	15	410 horas
OCIO INCLUSIVO PARA PERSONAS CON DISCAPACIDAD	Público en general	14	90 horas
MONITOR DE ATENCIÓN DIRECTA A PERSONAS CON DISCAPACIDAD INTELECTUAL O DEL DESARROLLO	Público en general	13	20 horas
APOYO EN LA ORGANIZACIÓN DE INTERVENCIONES EN EL ÁMBITO INSTITUCIONAL.	Público en general	9	100 horas
INTERVENCIÓN EN LA ATENCIÓN HIGIÉNICO-ALIMENTARIA EN INSTITUCIONES.	Público en general	11	70 horas
INTERVENCIÓN EN LA ATENCIÓN SOCIO-SANITARIA EN INSTITUCIONES	Público en general	10	70 horas
APOYO PSICOSOCIAL, ATENCIÓN RELACIONAL Y COMUNICACIÓN EN INSTITUCIONES	Público en general	8	210 horas
MODIFICACIÓN DE CONDUCTA Y APOYO CONDUCTUAL POSITIVO	Trabajadores FEAPS Castilla y León	40	30 horas
LAS NUEVAS TECNOLOGÍAS EN LA ATENCIÓN A LA DIVERSIDAD	Trabajadores sector dependencia	15	20 horas
HERRAMIENTAS PARA EDUCADORES/AS EN SEXUALIDAD	Trabajadores Plena inclusión Aragón	16	6 horas
DOCENCIA DE LA FORMACIÓN PROFESIONAL PARA EL EMPLEO	Trabajadores Plena inclusión Aragón	9	60 horas
EDUCACIÓN SEXUAL EN PERSONAS CON DISCAPACIDAD	TRABAJADORES/AS Neuropsiquiátrico	15	6 horas
EDUCACIÓN SEXUAL EN PERSONAS CON DISCAPACIDAD	TRABAJADORES/AS Neuropsiquiátrico	16	6 horas

1998

Más información en www.plenaformacionaragon.es

Centro Sanitario

Centro Sanitario: Plena inclusión Aragón ha sido acreditada como centro sanitario configurado por una unidad asistencia de psicología sanitaria. Está integrado, hasta la fecha, por tres profesionales.

Esta certificación se produce a fecha 9 de junio de 2014 por la Dirección General de Planificación y Aseguramiento del Gobierno de Aragón con número de registro 5023973

Igualdad

Objetivo:

- ♣ Promover la eliminación de cualquier tipo de actuación discriminatoria por razón de género en los servicios, programas, espacios y materiales desarrollados por Plena inclusión Aragón.

Objetivos específicos:

- ♣ Garantizar un lenguaje no sexista en la plantilla de profesionales y voluntarios de la entidad, las publicaciones editadas y en el ambiente de trabajo.
- ♣ Implementar un protocolo de prevención del acoso sexual o por razón de sexo..
- ♣ Planificar acciones formativas y de sensibilización anuales para los profesionales de la entidad, personas voluntarias, familiares y personas usuarias de los servicios prestados.
- ♣ Defender la igualdad de oportunidades entre hombres y mujeres en lo relativo a los procesos de selección laboral, puestos de trabajo de dirección y decisión, retribución, conciliación laboral y personal-familiar y condiciones del trabajo adecuadas a la legalidad.



Para la consecución de estos objetivos se han realizado sesiones de sensibilización y de formación para los profesionales de la entidad, personas voluntarias, familiares y personas usuarias de los servicios prestados.

Orientación y atención al público

Cuando escuchar, atender y solucionar es una prioridad.

Objetivo: orientación y atención personal y familiar, llevando a cabo todas las gestiones necesarias para dar una respuesta completa y personalizada a todos aquellos familiares, profesionales o personas con discapacidad intelectual que se ponen en contacto con Plena inclusión Aragón para resolver sus dudas u obtener algún tipo de información.

Asesoramiento Jurídico

Desde Plena inclusión Aragón se han beneficiado un total de **42** personas de este servicio especializado.

Comunicación

Cuando la integración e inserción en la sociedad es posible a través de la palabra, la imagen y la voz.

Objetivo: informar y sensibilizar a la sociedad en general acerca del colectivo de las personas con discapacidad intelectual en Aragón, así como de Plena inclusión Aragón y sus entidades en particular. Además, se desarrollan acciones de comunicación interna, dirigidas a establecer flujos de información entre todos los agentes implicados: entidades, profesionales, familias, personas con discapacidad intelectual y voluntariado.

logos de Plena inclusión Aragón en sus páginas.

A lo largo del año 2015, noticias o publicidad de Plena inclusión Aragón o sus entidades, ha aparecido en **225** ocasiones entre ambos medios escritos (Heraldo / Periódico)

Radio y Televisión, también se han hecho eco de nuestras noticias en un momento u otro: Cadena Ser, Onda Cero, ABC Radio, Radio Ebro, Aragón Televisión, Radio Nacional de España, Ztv, etc...

Medios de comunicación.

En la Web.

Web Plena inclusión Aragón. A lo largo del año se han colgado **58** noticias. Recibe una media de **1200** visitas mensuales.



Sección semanal en Heraldo de Aragón ("Sin Barreras") y Periódico de Aragón (Integración)

Envío de Notas de Prensa tanto propias como de entidades miembro para la difusión de noticias relacionadas con la discapacidad intelectual en Aragón.

Publicidad. Gestiones para la cesión gratuita de espacios publicitarios. Heraldo de Aragón ha colaborado intensamente insertando faldones y



Web Plena inclusión Aragón Formación: www.plenaformacionaragon.es



Esta web complementa el Centro de Formación que Plena inclusión Aragón gestiona desde 1996 y a través del cual se han impartido una gran cantidad de cursos presenciales.

Su principal riqueza se encuentra en la zona "cursos", dentro de la cual se relacionan acciones formativas tanto en modalidad presencial, mixta como online. La temática de los cursos está estrechamente relacionada con el área social y de la atención a la dependencia.

Publicaciones de comunicación interna y externa.

Revista semestral "Sin Diferencias". 3000 Ejemplares por número.



Se distribuye entre las entidades miembro, que hacen lo propio con sus asociados, recursos sociocomunitarios y sociosanitarios, educativos, y lúdicos de la Comunidad Autónoma.

Boletín Digital "Hoy te interesa". Semanalmente se recopilan las noticias de mayor interés relacionadas con el sector de la discapacidad intelectual en Aragón.

Actualmente se envía a 1185 suscriptores. La inscripción es voluntaria y se realiza desde la página web de Plena inclusión Aragón.



Se divide en la siguientes secciones: formación, noticias Plena inclusión Aragón, Asociaciones miembro, Confederación y Plena inclusión Autonómicas y Subvenciones de interés.

Memoria semestral y anual de actividades Plena inclusión Aragón

Memoria semestral y anual de actividades Plena inclusión Aragón

Diseno grafico de materiales publicitarios.

Folletos, trípticos, poster, lonas, mupis, etc.



En las Redes Sociales.

Plena inclusión Aragón ha reforzado su presencia en redes sociales con una suma de 6500 seguidores entre facebook, twitter, instagram y linkedin.



Calidad y sinergias

Certificado de Calidad

Cuando no sólo hacemos, sino que además , queremos hacerlo cada día mejor.



ES-0333/2002

Desde el año 2002, Plena inclusión Aragón está certificada de acuerdo a la norma ISO 9001:2008 .

Los ámbitos de certificación son los siguientes:

- Los servicios de atención y apoyo destinados

a mejorar la calidad de vida de las personas con discapacidad intelectual y sus familias, mediante la aplicación de programas de asistencia social.

- El diseño y la impartición de acciones formativas en el ámbito de los servicios sociales.
- Agencia de colocación

Protección de Datos

Cuando garantizar el honor y la intimidad personal y familiar de los ciudadanos, es una prioridad.



Mediante inscripción en el Registro General de Protección de Datos y auditorías bienales, Plena inclusión Aragón asegura el cumplimiento de todas las medidas necesarias para garantizar la confiden-

cialidad de los datos de no sólo las personas con discapacidad intelectual y sus familias atendidas, sino también de trabajadores, voluntarias y

voluntarios, junta directiva, etc.

Plena inclusión Aragón cuenta con esta certificación desde el año 2009.

Plan Estratégico

Cuando no sólo hacemos, sino que además , queremos hacerlo cada día mejor.

Aprobado por la Junta Directiva de Plena inclusión Aragón el 23 de Marzo del 2010, el Plan Estratégico 2010 – 2015, pretende desplegar la estrategia del movimiento asociativo Plena inclusión en el que Plena inclusión Aragón se incardina, y por otro, dotarse de una herramienta de gestión que nos ayude a situar nuestra acción en un contexto en continuo cambio.



Plan de Personas

Cuando los trabajadores son nuestro mayor activo.

Su finalidad es la de reforzar el liderazgo, la integración, el desarrollo y el reconocimiento de las personas tanto trabajadoras como voluntarias que prestan servicios dentro de la organización.

Mediante su desarrollo se pretende alcanzar los siguientes objetivos:

1. Reforzar el liderazgo de la Federación dando a conocer su labor tanto interna como externamente.
2. Lograr la adecuada planificación de la incorporación, acogida y mantenimiento de la entidad de profesionales y personas voluntarias.
3. Conseguir que las personas de la entidad se sientan informadas, potenciando su sentimiento de pertenencia y cohesión con la entidad.
4. Reforzar el sentimiento de pertenencia y cohesión entre las Asociaciones y la Federación en torno a un fin común.
5. Mejorar la formación y cualificación de los miembros de la entidad.
6. Facilitar el desarrollo de las personas en la entidad y el mutuo conocimiento y transferencia en el movimiento Plena inclusión.
7. Reconocer las funciones, el desempeño y la responsabilidad en la Federación.
8. Potenciar la mejora de la conciliación de la vida personal – familiar de los trabajadores de la entidad.

Plena inclusión Aragón desde 11-05-2015 al 31-07-2015 ha realizado el proceso de evaluación de competencias del personal de la plantilla mediante metodología ABILITY4P - Servicio de apoyo a la evaluación y gestión por competencias y entrevistas de desarrollo de competencias.

Trabajando en Red

Cuando un trabajo compartido ayuda a conseguir misiones comunes.

Plena inclusión Aragón pertenece a:



Coordinadora
Aragonesa de
Voluntariado

Plena inclusión Aragón promueve:

ARADIS (2004), Asociación Empresarial Aragonesa para la Discapacidad Intelectual. Es una organización profesional y empresarial, sin ánimo de lucro, de ámbito autonómico, con actuación en todo el territorio de la Comunidad Autónoma.

FADDI (2003). Federación Aragonesa de Deportes para personas con discapacidad intelectual. Actualmente agrupa a 23 Clubes Deportivos específicos para personas con discapacidad intelectual en Aragón.



FUNDACIÓN
**Ser
más**

Fundación Ser Más. Entidad creada en el 2007 para la prestación de servicios y programas específicos.



Plena inclusión Aragón, junto a Fundación Rey Ardid, forman la Fundación Atención Temprana (2003), de la que actualmente ostenta la presidencia.

prana (2003), de la que actualmente ostenta la presidencia.

Dinamización, transformación, sinergias y calidad.

Cuando el aprendizaje compartido es multiplicador

Dinamización Asociativa

Proyecto piloto de renovación y participación asociativa mediante la realización de la acción formativa: asociacionismo y participación activa en la que participaron Atadi, Atades Huesca, Amibil, Autismo Aragón, Adispaz, Fundación Ser Más y Plena inclusión Aragón.

Con una duración de 35 horas, mediante esta acción formativa se pretendió:

- ♣ Conocer y aplicar El modelo de Dinamización Asociativa de FEAPS
- ♣ Poner en marcha un proceso de Dinamización Asociativa en las entidades de los participantes.

Docentes del curso:

- ♣ Carlos Pereyra López (Plena inclusión Confederación)
- ♣ Santos Hernández (Plena inclusión Confederación)
- ♣ Gregorio Camarero (ASPANIAS Burgos, Plena inclusión Castilla y León)
- ♣ Esteban Corsino (Plena inclusión Aragón)

Central de Compras

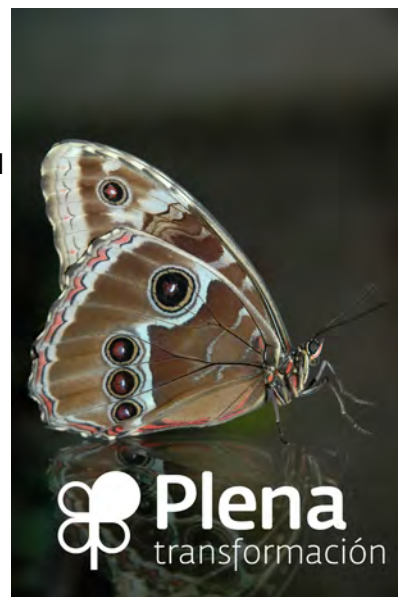
Plena inclusión Aragón participa del proyecto de la Central de Compras surgido después de una amplia demanda por parte de las asociaciones, que en este contexto de crisis y de recorte de

ayudas, buscan nuevas vías para obtener beneficios y poder reinvertirlos en una mejora de sus servicios.

Transformación de servicios

Plena inclusión Aragón está inmersa, desde junio de 2015, en el proceso de transformación de los servicios de centros ocupacionales y atención temprana. participando en la red estatal que desde PLENA INCLUSION se ha formado y que está permitiendo repensar nuestros centros para ser gestionados desde un enfoque centrado en la persona.

Hasta la fecha son 4 las entidades participantes: AMIBIL, Atades Huesca, ATADI y Adispaz, siendo el número de personas con discapacidad intelectual involucradas en este proceso de 150, a las que se sumarán familias y profesionales.



Foro de Oviedo 2015

Plena Inclusión Aragón participó en el Foro de Oviedo, lugar donde se reunieron más de 400 personas de toda España en el Auditorio Príncipe Felipe para analizar los objetivos conseguidos en el plan estratégico que ahora finaliza y preparar el siguiente, que será el quinto y cuya vigencia se extenderá durante el trienio 2016-2019.

Plataforma de comercialización de productos y servicios de entidades miembro.

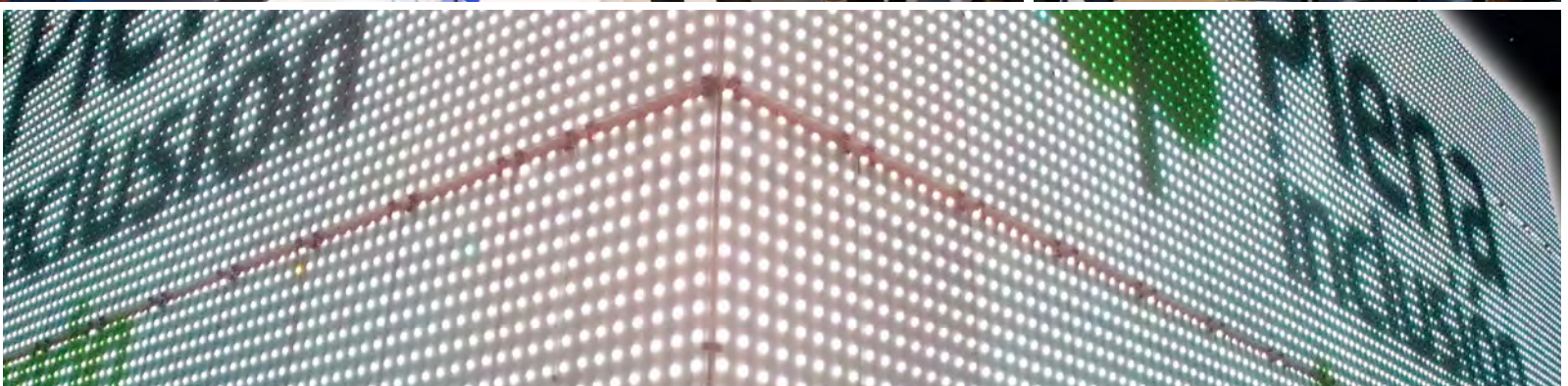
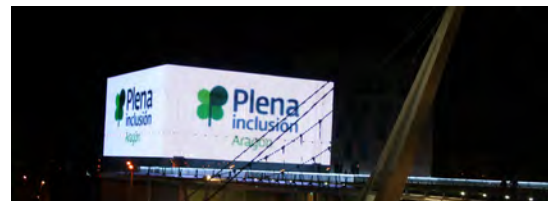
A lo largo de 2015, ha nacido www.unicplenainclusionaragon.es, un portal web que agrupa productos artesanales, personalizables y socialmente responsables dentro del mercado de las BBC (bodas, bautizos y comuniones) desarrollados por personas con discapacidad intelectual usuarias de cinco entidades miembro de PLENA Inclusión Aragón: Atadi (Teruel), Amibil (Calatayud), Atades Huesca (Huesca), Kairos (Zaragoza) y Fundación Virgen del Pueyo (Villamayor).

El fomento y mejora de la ocupación y empleabilidad de este colectivo de personas, es el objetivo principal de este proyecto gestionado por PLENA Inclusión Aragón, financiado por Fundación Mutua Madrileña en el marco de su Convocatoria Anual de Ayudas a la Acción Social, a través de la cual entregó 650.000 euros a un total de 37 proyectos, y que cuenta con la colaboración de la empresa aragonesa de marketing y desarrollo online o10media.

Inicio	Quiénes Somos	Bodas, Bautizos, Comuniones	Para Tu Empresa	Para Regalar	Blog
--------	---------------	-----------------------------	-----------------	--------------	------



Mucho más...



colaboradores



Universidad
Zaragoza



universidad
SANJORGE
GRUPO SANVALERO



CONTAMICRO®



espacio exterior



femxa Grupo
generamos conocimiento



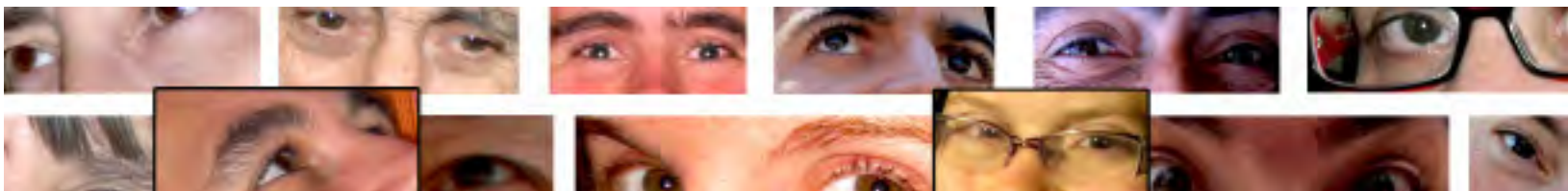
Central de Compras de la Diversidad

Trabajamos gracias a...



Plena inclusión Aragón es una entidad declarada de Utilidad Pública desde el 1 de julio del 2011.

En el año 2003 Plena inclusión Aragón fue distinguida con el reconocimiento de Aragoneses del año en los Valores Humanos



Plena inclusión Aragón
C/Joaquina Zamora 4, bajos 50018 Zaragoza
Tel. 976 73 85 81
Fax. 976 74 23 06

www.plenainclusionaragon.com
www.plenaformacionaragon.es
www.unicplenainclusionaragon.es